

BELARUS ÜLKE PROFİLİ



T.C.
Ticaret Bakanlıđı
Uluulararası Anlařmalar ve Avrupa Birliđi
Genel M¼d¼rl¼đ¼

İçindekiler

1. GENEL BİLGİLER	2
2. GENEL EKONOMİK DURUM	5
3. DIŞ TİCARET	7
4. DOĞRUDAN YABANCI YATIRIMLAR	12
5. TÜRKİYE ile TİCARET	14
EKLER:	16

1. GENEL BİLGİLER

Başlıca Sosyal Göstergeler

Resmi Adı	Belarus Cumhuriyeti
Nüfus	9,09 milyon
Dil	Rusça, Belarusça
Yüzölçümü	207.600 km ²
Başkent	Minsk
Başlıca Şehirleri	Gomel, Mogilev, Vitebsk, Grodno, Brest
Yönetim Şekli	Çift meclisli, başkanlık tipi cumhuriyet rejimi
Devlet Başkanı	Alexander Lukashenko
Para Birimi	Belarus Rublesi (BYN)

Üyesi Olduğu Başlıca Uluslararası Kuruluşlar

BSEC – Karadeniz Ekonomik İşbirliği Örgütü (gözlemci), CBSS – Baltık Denizi Devletleri Konseyi (gözlemci), CEI, CIS, CSTO, EAEC, EAPC, EBRD, FAO, GCTU, IAEA, IBRD, ICAO, ICRM, IDA, IFC, IFRC, ILO (Uluslararası Çalışma Örgütü), IMF (Uluslararası Para Fonu), IMSO, Interpol, IOC, IOM, IPU, ISO (Uluslararası Standardizasyon Örgütü), ITU, ITUC, MIGA, NAM, NSG, OPCW, OSCE, PCA, PFP, SCO (diyalog üyesi), UN, UNCTAD, UNESCO, UNIDO, UNWTO, UPU, WCO, WFTU, WHO, WIPO, WMO, WTO (gözlemci) (Birleşmiş Milletler Dünya Turizm Örgütü), WCO (Dünya Gümrük Örgütü), WHO (Dünya Sağlık Örgütü), WIPO (Dünya Fikri Mülkiyet Örgütü)

Coğrafi Konum

Belarus Avrupa'nın merkezinde, Rusya Federasyonu, Avrupa ülkeleri ve Asya arasında büyük ve önemli kara ve demiryolları arasında kalan, temel iletişim noktaları ile petrol ve doğalgaz boru hatlarının kesiştiği bir konumda bulunmaktadır. Rusya'nın merkezi ve batı kesimleri ile Batı Avrupa, Karadeniz, Baltık Denizi arasındaki en kısa yollar Belarus üzerinden geçmektedir. Eski SSCB üyesi olan Belarus kuzey Avrupa'da Rusya ile yakın ilişkiler geliştiren ülkelerin başında gelmektedir.

Ülke, kuzeyde Letonya, kuzeybatıda Litvanya, kuzeydoğu ve doğuda Rusya Federasyonu, batıda Polonya güneyde ise Ukrayna ile sınır komşusudur. Ülkenin sınırlarının toplam uzunluğu 2.969 km'dir. Ülkenin başkenti Minsk'tir.

Belarus başlıca altı idari bölgeye (oblast) ayrılmaktadır. Bu bölgeler Minsk, Brest, Vitebsk, Gomel, Grodno ve Mogilev'dir. Ülkede 118 şehir, 110 kasaba idaresi bulunmaktadır.

Ülke iklim özellikleri bakımından orta derecede kıta iklimi özelliği göstermektedir. Kışlar görece olarak daha yumuşak ve nemli, yazlar daha sıcaktır. Son yıllarda kışlar biraz daha yumuşak geçmeye başlamıştır. Ocak ayı ortalama sıcaklığı -8 C ile -4,5 C arasında ve Temmuz sıcaklığı +17 C ile +18.5 C arasında gerçekleşmektedir. Sıfırın üstü sıcaklıklar 230 - 263 gün arası sürmektedir.

Belarus topraklarının %43,2'sini tarım alanları oluşturmaktadır. Ülke yüzölçümünün %40,9 gibi önemli bir kısmını ormanlar oluşturmakta ve bu oran merkezi ve Doğu Avrupa için de önemli bir katkıda bulunmaktadır. Ülke kişi başına 0,94 hektar orman alanı ve 136,1 m³ kereste rezervleriyle Avrupa ortalamasının neredeyse iki katına yakın orman zenginliğine sahiptir.

Ülke yağış rejimi olarak genellikle yağışlı bir bölgede yer almaktadır. Yılda yağın ortalama yağmur miktarı 600-700 mm'yi bulur. Yağışlı gün sayısı ortalama olarak en çok Nisan-Ekim ayları arasında görülür. Kar örtüsü ülkenin güney batısında 75 gün ve kuzey doğusunda 125 gün yerde kalmaktadır.

Belarus'un denize kıyısı bulunmamakla birlikte nehirler ve su kaynakları yönünden oldukça zengindir. Ülkede irili ufaklı 20.000 nehir ve ırmak bulunmakta olup bunların toplam uzunluğu 91.000 km'dir. Nehirlerin en büyükleri Dnyeper, Pripyat, Neman; göllerin en büyükleri ise Naroch (Minsk), Osveyskoye (Vitebsk), Chervonoye (Gomel)'dir.

Siyasi ve İdari Yapı

Belarus Cumhuriyeti, Sovyetler Birliği içindeki egemenliğini 27 Temmuz 1990 tarihinde, bağımsızlığını ise 25 Ağustos 1991 tarihinde ilan etmiştir.

İlk anayasası 15 Mart 1994 tarihinde kabul edilen Belarus, çift kamaralı ulusal meclise (Milli Asamble) sahip olup, Başkanlık sistemiyle yönetilmektedir. Milli Asamble'nin alt kanadını oluşturan "Temsilciler Meclisi"nin 110 üyesi, üst kanadını oluşturan "Cumhuriyet Konseyi"nin ise 64 üyesi bulunmaktadır.

İlk defa 1994 yılında yapılan seçimler sonucunda Cumhurbaşkanı olan Lukaşenko, 26 Ocak 2025 tarihinde gerçekleştirilen son seçimleri de kazanarak yedinci defa bu göreve seçilmiştir.

Belarus, idari olarak 6 bölge idaresinden (oblast) oluşmaktadır Bunlar; Minsk, Brest, Vitebsk, Gomel, Grodno ve Mogilev'dir. Minsk Şehir İdaresi'nin özel statüsü bulunmaktadır.

Ülkede 118 şehir, 110 kasaba idaresi bulunmaktadır. 15 şehrin nüfusu 100.000'in üzerindedir ve 103 şehirleşmiş küçük birim bulunmaktadır.

Ülkenin siyasi ve ekonomik yapısı bakımından son dönemde yaşanan en önemli gelişmelerden biri Rusya Federasyonu, Belarus ve Kazakistan arasında 1 Ocak 2010 tarihinde Gümrük Birliği'nin yürürlüğe girmesidir.

Nüfus ve İstihdam

Belarus'un toplam nüfusunun 2025 yılı itibarı ile 9,09 milyon olduğu tahmin edilmektedir. Nüfusun %75'i kentlerde, geri kalanı ise kırsal kesimde yaşamaktadır. Nüfusun %83,7'si Beyaz Rus, %8,3'ü Rus %3,1'i Polonyalı, %1,7'si Ukraynalı ve %3,2'si diğer etnik gruplardan oluşmaktadır.

Ülkede nüfus daralmaktadır. Nüfusun azalmasında ölüm oranının doğum oranından fazla olmasının yanı sıra ülke dışına göç de rol oynamaktadır. IMF'nin 2025 tahminlerine göre nüfus 9,09 milyona gerilemiştir.

Ülkede çalışan nüfus yaklaşık 5 milyondur. İşgücünün %9,4'ü tarım, %45,9'u sanayi, %44,7'si hizmet sektöründe istihdam edilmektedir.

Belarus'ta emeklilik yaşı kadınlar için 55, erkekler için 60'tır.

Ülkede yabancı işçi çalıştırmak için İçişleri Bakanlığı'na başvurulması gerekmektedir. Yabancı işçi çalıştırma isteğinin gerekçeleri ve çalıştırılmak istenen yabancı personel sayısı bildirilerek izin

alındıktan sonra, yabancı personel ülkeye getirilebilir. Yabancı personel getirildikten sonra da her bir personelin çalışma izni yine İçişleri Bakanlığı'ndan alınacaktır.

Doğal Kaynaklar

Belarus, petrol ve doğal gaz gibi enerji kaynakları üretimi bakımından fazla zengin olmasa da mineral ürünleri üretimi bakımında Avrupa'da oldukça üst sıralarda yer almaktadır. Özellikle potasyum tuzu rezervinde dünyanın en önemli üreticileri arasındadır. Mozyr, David-Gorodok ve Starobin'deki rezervlerin toplam miktarı 22 milyar ton olarak tahmin edilmektedir. Sapropel rezervleri ise 3 milyar m³'e yakındır. Granit, dolomit (beyaz mermer), marn ve tebeşir, kil, kum ve çakıl, doğal boyaların üretiminde kullanılan ham maddeler önemli doğal kaynak rezervlerini oluşturur.

Ülke petrol ve diğer enerji kaynakları açısından fakirdir. Sınırlı miktarda petrol üretimi varsa da, bu ülke ihtiyacının ancak %12-13'ünü karşılamaktadır. Buna karşın ülkede petrol işleme sanayi gelişmiştir. Belarus, Rusya Federasyonu'ndan aldığı ham petrolü işleyerek ihraç etmektedir. Petrol ürünleri ülkenin ihracatının yaklaşık üçte birini oluşturmaktadır. Naftan ve Mozır ülkedeki en büyük iki petrol rafinerisidir.

2,3 milyon ton turb ve 203 milyon m³ doğal gaz üretimi de diğer doğal kaynakları oluşturur.

2. GENEL EKONOMİK DURUM

Temel Ekonomik Göstergeler

	2023	2024	2025*	2026*	2027*	2028*	2029*	2030*
GSYİH (Cari Fiyatlar milyar \$)	71,79	76,21	85,74	90,56	94,68	99,49	103,86	108,07
GSYİH Büyüme (Sabit Fiyatlar -%)	4,1	4,0	2,1	1,4	1,6	1,2	0,8	0,8
Kişi Başına Düşen Milli Gelir (Cari Fiyatlar- \$)	7 822	8 345	9 435	10 016	10 524	11 114	11 662	12 195
Tüketici Fiyat Enflasyonu (ort, %)	5,0	5,8	7,0	7,5	6,4	5,8	5,5	5,2
Cari İşlemler Dengesinin GSYİH'ya Oranı (%)	-1,8	-3,2	-1,8	-3,1	-2,9	-2,6	-2,6	-2,6
İşsizliğin Toplam İşgücüne Oranı (%)	3,5	3,0	2,9	2,9	2,9	2,9	2,9	2,9
Nüfus (milyon)	9,18	9,13	9,09	9,04	9,0	8,95	8,91	8,86
Devletin Genel Toplam Borçlanmasının GSYİH'ya Oranı (%)	40,7	39,9	35,8	36,7	35,2	34,3	33,7	33,1

(*) Tahmini Veriler

Kaynak: IMF

Belarus ekonomisine genel olarak bakıldığında Rusya Federasyonu ile yakın ilişkilerinin önemli bir yer tuttuğu görülmektedir. Özellikle dış ticaretinin büyük oranda bu ülkeyle olmasının yanı sıra BDT ülkeleri arasındaki konumu da ekonomik gelişmişlik düzeyini etkilemektedir. Ülkede devletin ekonomideki ağırlığı fazladır; bu anlamda büyük işletmelerin tamamına yakını devlete aittir. Ülke resmi olarak ithal-ikamesi stratejisi izlemekte, bu çerçevede, halk ithal mal satın almak yerine yerli malları kullanmaya teşvik edilmektedir. Devlet bankaları, Belarus ürünü mobilya ve ev eşyaları için ucuz krediler sağlamaktadır. Perakendeci firmalar belirli oranda yerli üretim mallar bulundurmaya yükümlüdür.

İthal ikamesine dayalı kalkınma stratejisinin yanı sıra ülkede var olan potasyum kaynakları ile işlenen petrol sonucu elde edilen petrol ürünleri ihracatta önemli yer tutmaktadır.

Sovyetler Birliği döneminden kalan kamu işletmelerinin üretimden aldığı pay yüksektir. Özelleştirmenin yavaşlaması, sermaye kaçışlarının yaşanmaması, sıkı idari kontroller neticesinde, diğer BDT ülkelerinin aksine, Belarus'un SSCB'nden devraldığı tesisler bağımsızlık sonrasında üretim kapasitelerinin çok az bir kısmını kaybetmiştir. Ancak Belarus ekonomisinde son yıllarda görülen rekabet gücündeki azalmanın sebepleri arasında bu tesislerin teknolojisinin ve sermaye stokunun eskimeye başlaması, üretim yöntemlerinin etkinlikten uzak ve fazla enerji yoğun hale gelmesi ve bazı devlet fabrikalarının üretimden satışlarının azalması sebebiyle stoklarında artışlar yaşanması gösterilebilir.

Ülke ekonomisinin önemli özelliklerinden birisi olarak Sovyetler Birliği'nin dağılmasından sonra Rusya petrolünü ve doğalgazını Avrupa ülkelerine göre çok ucuza almaya devam etmesi ve Rusya'dan aldığı ham petrolü işleyerek ihracatında önemli bir kalem olarak kullanması sayesinde yüksek gelirler elde etmesi gösterilebilir. Rusya'dan aldığı doğal gazı transit olarak Avrupa ülkelerine satması da özellikle 2000'lerin başlarından itibaren artan petrol ve doğal gaz fiyatları düşünüldüğünde, ülkenin dış ticaret dengesini olumlu etkilemiş ve bu dönemde yüksek büyüme hızları göstermesine önemli katkıda bulunmuştur.

lke dıř ticaretinin byk bir blmn Rusya Federasyonu ile yapmaktadır. zellikle son yıllarda giderek artan dıř ticaret aıđı, Rusya pazarındaki rekabet gcnn giderek azalması ve yařanan ekonomik kriz sonrası ortaya ıkan talep daralmasının yarattıđı olumsuzluklarla iliřkilendirilebilir. Rusya Federasyonu'nda yařanan siyasi ve ekonomik sorunlar da Belarus'u dođrudan etkileyebilmektedir. Gerek ekonomik gerekse siyasi aıdan Rusya Federasyonu'yla olan yakın iliřkiler olumsuz řartlardan da ncelikle etkilenme potansiyelini dođurmaktadır. Belarus son yıllarda yavařlayan bir ekonomik byme ve makroekonomik istikrar sorunu ile karřı karřıyadır.

IMF verilerine gre 2022 GSYH'si reel olarak %4,5 oranında klen Belarus ekonomisi, 2023 yılında %4,1, 2024 yılında %4,0 oranında byme kaydetmiřtir. lke ekonomisinin 2025 yılında %2,1 ve 2026 yılında ise %1,4 oranında byyeceđi tahmin edilmektedir. 2022 yılı itibarı ile 7.990 ABD doları olan kiři bařına dřen milli gelir, 2023 yılında 7.822 ABD dolarına gerilemiř olup, 2024 yılında 8.345 ABD doları olarak gerekleřmiřtir. Kiři baři gelirin 2025 yılında ise 9.435, 2026 yılında 10.016 ABD doları olması beklenmektedir.

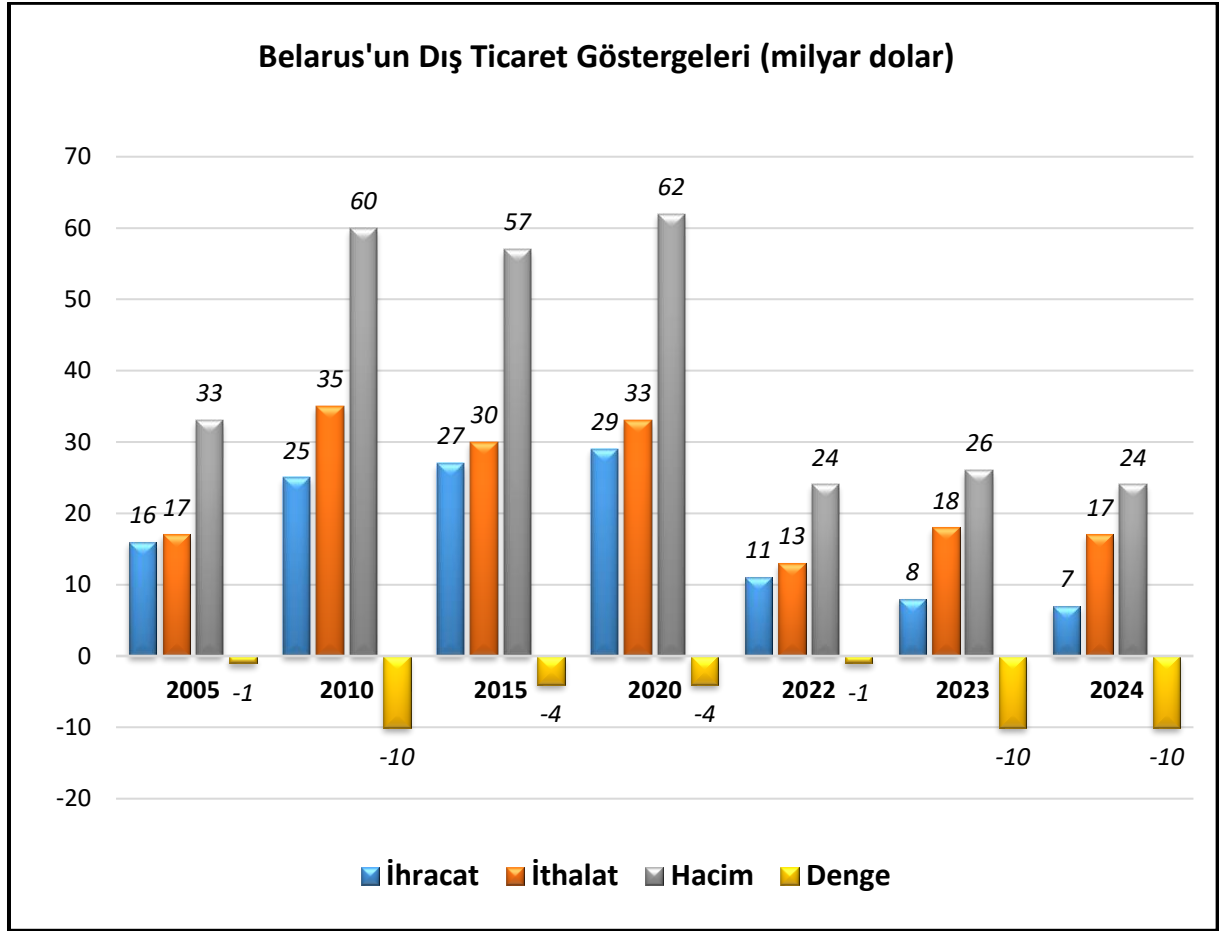
Cari fiyatlara gre 2023 yılında 71,79 milyar dolar olan GSYH, 2024 yılında 76,21 milyar dolar olarak kaydedilmiřtir. 2023 yılında %5,0 olan yıllık ortalama enflasyon oranı, 2024 yılında %5,8 olarak gerekleřmiřtir. Tketiciler enflasyon oranlarının 2025 yılında %7,0, 2026 yılında %7,5 olacađı tahmin edilmektedir. Cari demeler dengesinin GSYH'ye oranı ise 2023 yılında %-1,8 olarak gerekleřmiř olup ve cari aık oranı 2024 yılında %3,2 olarak kaydedilmiřtir. Cari aık oranının 2025 yılında %1,8, 2026'da ise %3,1 olarak gerekleřmesi beklenmektedir.

3. DIŐ TİCARET

Genel Durum

Rusya ile ticari baęlar hem coęrafi ve kltrel yakınlık hem de iki lke arasındaki Birlik AnlaŐması nedeniyle srekli gçlenmektedir. Rusya'ya ihracatta makine ve ekipman, tekstil ve gıda rnleri en nemli payı almaktadır. İthalatındaki en nemli payı oluŐturan petrol ve dięer aramalı ithalatı nedeniyle dıŐ ticarete verilen aęık oranı giderek artmaktadır.

lkenin DıŐ Ticareti



(*) Rusya Federasyonu 2022 yılından bu yana dıŐ ticaret verisi yayımlamadığından, grafikteki verilere bu lkeyle ticaret rakamları dâhil deęildir.

Kaynak: Trademap

2024 yılı rakamları deęerlendirildięinde Belarus'un toplam dıŐ ticaret hacminin 23,6 milyar dolara geriledięi grlmektedir. Buna gre 2024 yılında lkenin ihracatı 6,74 milyar dolar, ithalatı ise 16,81 milyar dolar olarak geręekleŐmiŐtir.

Belarus'un ihracat yaptıęı baŐlıca lkeler: Çin (%26,9), zbekistan %11,4), Kazakistan (%11,1), Polonya (%7,6) Azerbaycan (%6,8) ve Trkiye'dir (%3,5).

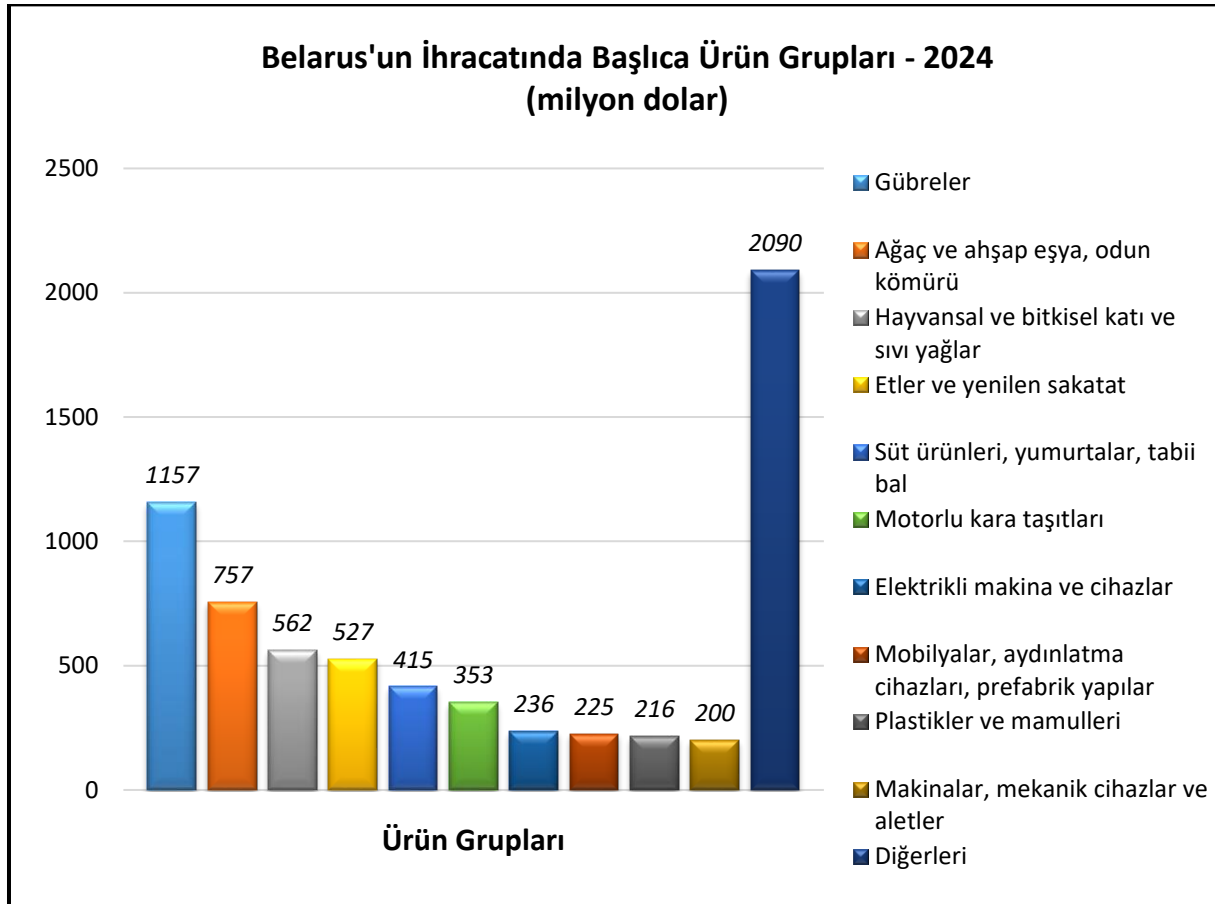
2024 yılında ihraç ettiği başlıca ürünler: Potaslı mineral ve kimyasal gübreler; uzunlamasına kesilmiş, biçilmiş ağaçlar; rep, kolza, hardal yağı ve bunların fraksiyonları; traktörler; kümes hayvanlarının etleri ve yenilen sakatatı ve siğir etidir (taze/soğutulmuş).

Belarus'un ithalat yaptığı başlıca ülkeler arasında Çin %39,2 pay ile 1. sırada, Polonya %14,0 ile 2. sırada, Almanya %9,7 ile 3. sırada, Türkiye ise %9,6 ile 4. sırada yer almaktadır.

2024 yılında ithal ettiği başlıca ürünler ise: Otomobiller ve diğer binek araçlar; tedavide veya korunmada kullanılmak üzere hazırlanan dozlandırılmış ilaçlar; monitörler, projektörler ve televizyon alıcı cihazları; karayolu taşıtları için aksam ve parçalar; römorklar ve yarı römorklar, hareket ettirici tertibatı bulunmayan diğer taşıtlar ve bunların aksam ve parçaları; örme mensucat; serum, aşı, toksin vb. ürünler ve sıkıştırılmaya atışlemeli içten yanmalı pistonlu motorlardır (dizel ve yarı dizel).

Başlıca Ürünler İtibarı ile Dış Ticaret

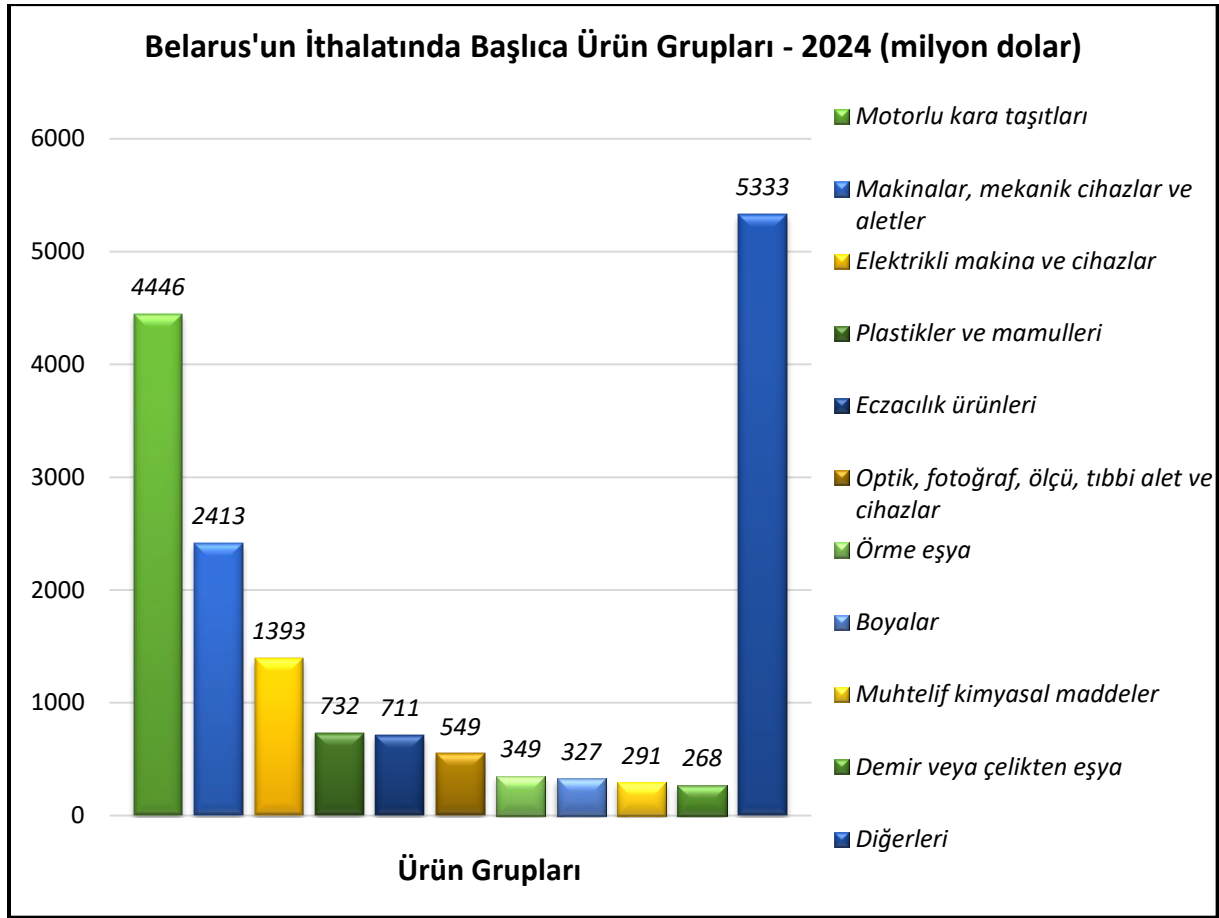
İhracat



Kaynak: Trademap

[Detaylı tablo için tıklayınız](#)

İthalat

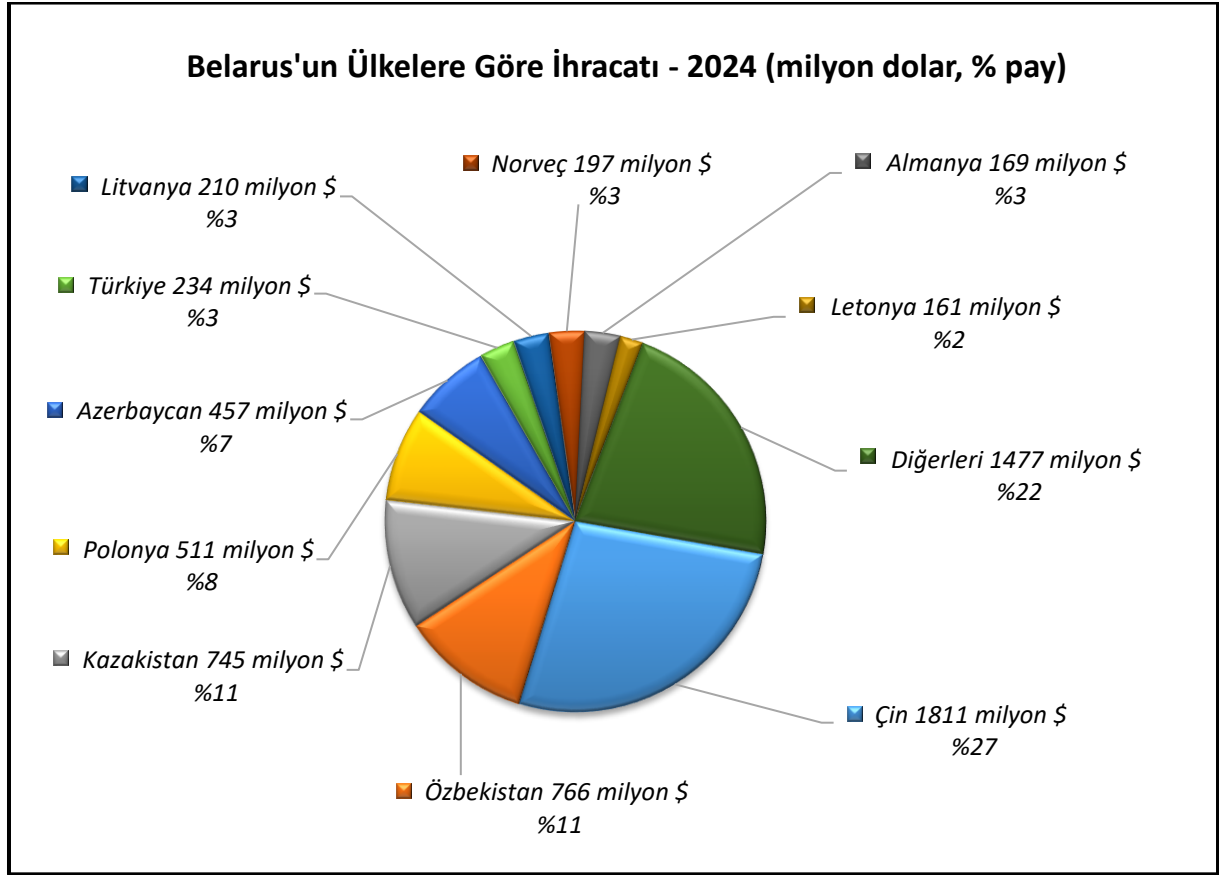


Kaynak: Trademap

[Detaylı tablo için tıklayınız](#)

Başlıca Ülkeler İtibarı ile Dış Ticaret

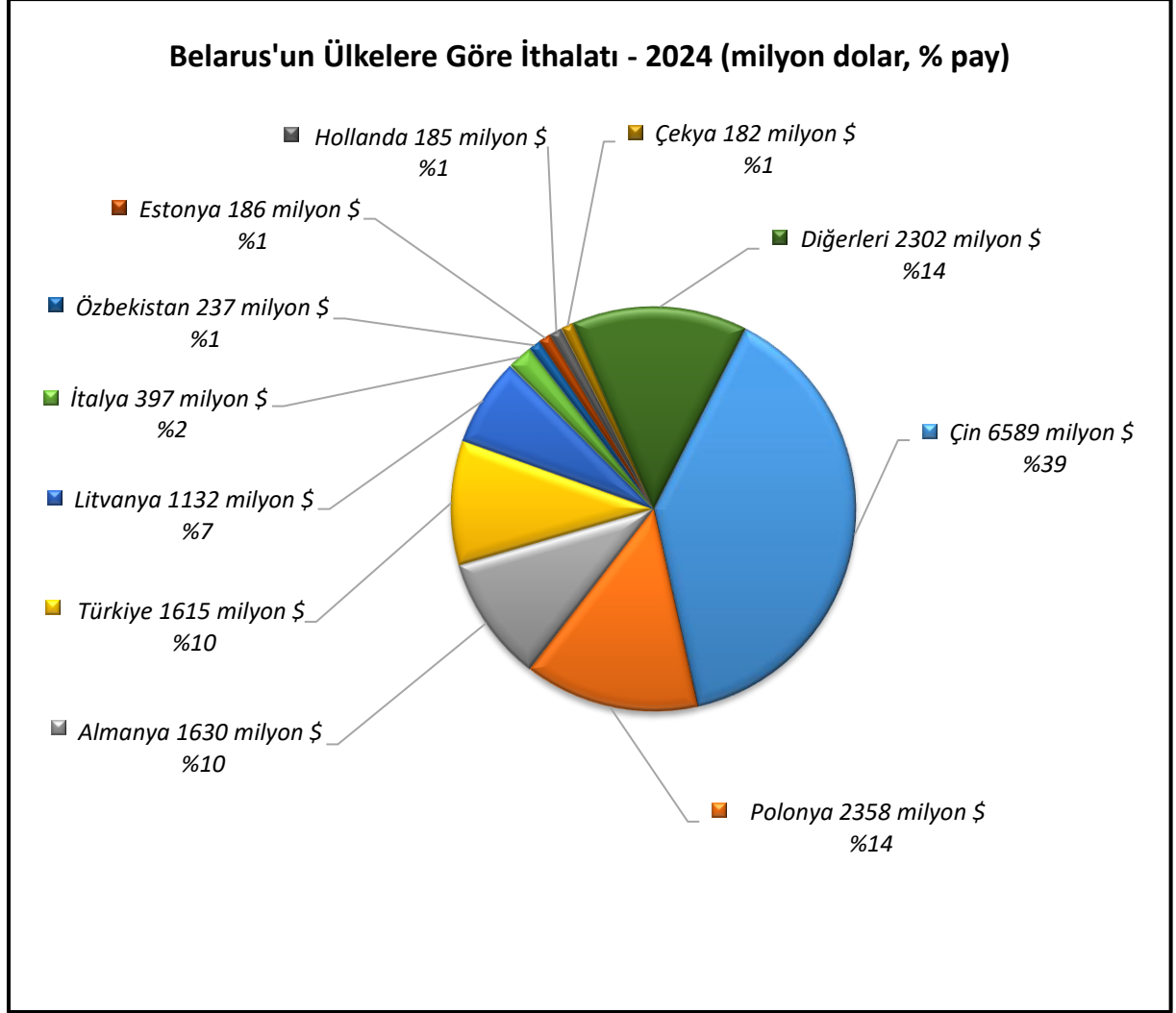
İhracat



Kaynak: Trademap

[Detaylı tablo için tıklayınız](#)

İthalat



Kaynak: Trademap

[Detaylı tablo için tıklayınız](#)

4. DOĞRUDAN YABANCI YATIRIMLAR

Doğrudan Yabancı Yatırımların Görünümü

Sovyetler Birliği'nin 1991 yılında dağılmasından sonra ekonomide liberalizasyona dönük girişimlerde bulunulmuş ancak günümüze kadar gelen reform hareketlerine rağmen özelleştirme ve mülkiyet haklarına yönelik yeterli ilerleme sağlanamamıştır.

Belarus vatandaşlarının ve ülkedeki yabancı uyruklu kişilerin toprak satın alması mümkün değildir. Toprak mülkiyeti yalnızca çok küçük arazilerde gerçekleştirilen bahçecilik ve çiftçilik gibi faaliyetler için mümkündür. Haziran 1993 tarihli Toprak Mülkiyeti Hakkındaki Kanun'a göre, topraklar yabancı uyruklu kişilerce ve Belarus vatandaşlarıncı ancak 99 yıllığına kiralanabilmektedir. Geçiş dönemi yaşayan Belarus'ta toprak mülkiyeti hususunda halen çeşitli sıkıntılar yaşanmaktadır.

Doğrudan Yabancı Yatırım İstatistikleri

	2022	2023*	2024*	2025*	2026*	2027*
Ülke dışından gelen doğrudan yatırım (milyon \$)	1 613	1 600	1 600	1 500	-	-
Ülke dışından gelen doğrudan yatırımın GSYİH ya oranı (%)	2,19	2,30	2,50	2,50	-	-
Ülke dışından gelen doğrudan yatırım stoku (milyon \$)	-	-	-	-	-	-
Ülke dışına giden doğrudan yatırım (milyon \$)	-182,70	-50,00	-50,00	-50,00	-	-
Ülke dışına yapılan doğrudan yatırım stoku (milyon \$)	-	-	-	-	-	-

(*) Tahmini Veriler

Kaynak: EIU

Ülkeye giren doğrudan yabancı yatırımların yaklaşık yarısı AB ülkelerinden gelmektedir. Rusya haricinde ülkedeki en önemli yatırımcılar Almanya ve Hollanda'dır. Rusya'nın genellikle petrol naklini sağlamaya yönelik boru hattı projeleri ve inşaat yatırımları olduğu gözlenmektedir. Ticaret ve yiyecek-içecek sağlama hizmetleri ile imalat sanayiinde gıda ve mühendislik sektörleri en fazla yatırım çeken sektörlerdir. Ülkede son yıllarda özellikle Alman firmalarının daha fazla yatırım yapmaya başladığı ve buradan Rusya Federasyonu ve diğer BDT ülkelerine ürünlerini pazarladığı gözlenmektedir.

Serbest Bölgeler

Belarus Serbest Bölgelerine yapılacak yatırımlar için aşağıdaki şart ve avantajlar öngörülmektedir:

- Tüzel kişi firma veya Belarus'ta kayıtlı şahıs şirketleri (IP) serbest bölgede faaliyet gösterebilir.

- Asgari yatırım tutarı 1 milyon ABD doları olacaktır. Bu tutarın tamamlanması yatırımcının iş planında belirtilen birkaç yıllık süreye dağıtılabilir. Yatırım tutarına, makine-ekipman, hammaddeler, demirbaşlar hatta serbest bölgede satın alınacak ofis, imalat yeri vb. dahil edilebilir.
- İhracata, diğer serbest bölgelere veya ithal-ikamesine (Belarus'ta üretilmeyen ancak Belarus'un ithal ettiği mallar) yönelik üretim amaçlanır.
- Üretimin %70'inin ihraç edilmesi şarttır. %30'luk bölüm Belarus piyasasına sunulabilir.
- 5 yıl süreli kurumlar vergisi muafiyeti tanınır. 5 yılın bitiminde ise %50 indirimli olarak ödenir.
- Belarus iç piyasasına satışta %10 KDV ödenir (Genel KDV oranı %20).
- Gayrimenkuller vergiden muaftır.
- Serbest bölgeye ithalatta gümrük vergileri ve tarife dışı engellerden muafiyet tanınır.

Gümrük Birliği kapsamında, 2012 yılından itibaren serbest bölgelere kayıt olan firmalar için Rusya Federasyonu ihraç pazarı kabul edilmemektedir. Bu çerçevede, Türk firmaları için Belarus Serbest Bölgeleri'ne yatırımın avantajı bulunmadığı değerlendirilebilir.

Yüksek Teknoloji Parkı

Yüksek teknoloji parkı kapsamında yapılacak yatırımlara da teşvikler sağlanmaktadır. Belarus Yüksek Teknoloji Parkı üyesi firmalar, yıllık 300-350 milyon dolar tutarında genellikle batılı ülkelere yazılım ürünleri ihraç etmektedir. Burada kayıtlı bir firmanın (*Game Stream Ltd.*) geliştirdiği "*World of Tanks*" bilgisayar oyunu dünyaca tanınmıştır. (Bu konunun ayrıntıları için bkz. <https://park.by/en/?fromlang=Y>)

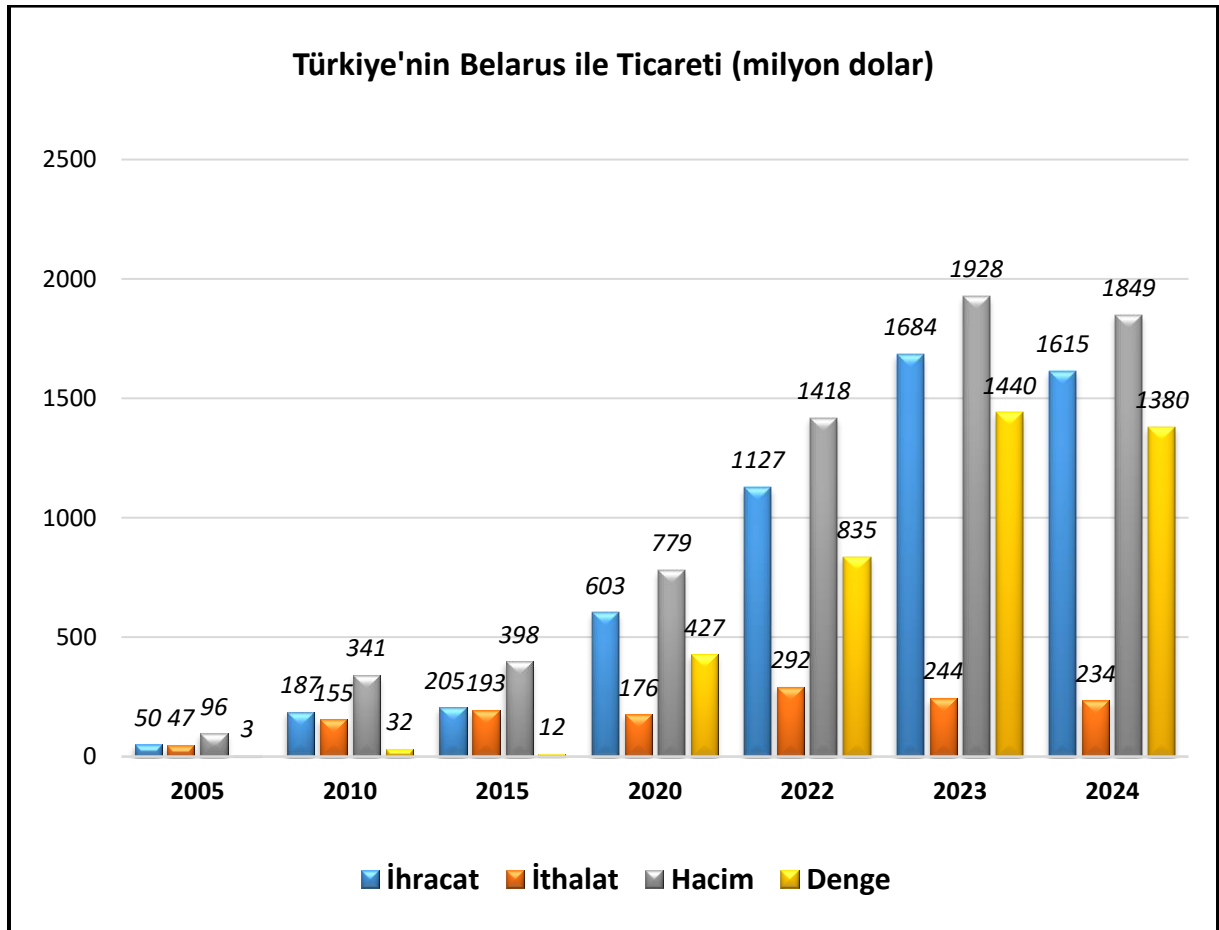
5. TÜRKİYE ile TİCARET

Genel Durum

Türkiye'nin Belarus'a 2024 yılında yapmış olduğu ihracat, bir önceki yıla göre %49,4 artış göstererek 1,62 milyar dolar olmuştur. Belarus 2024 yılında ihracat yaptığımız ülkeler arasında 37. sırada yer almaktadır. Aynı yıl Belarus'tan yapmış olduğumuz ithalat ise bir önceki yıla göre %4,0 azalarak 234,3 milyon dolar olmuş ve ithalat yaptığımız ülkeler arasında 77. sırada yer almıştır.

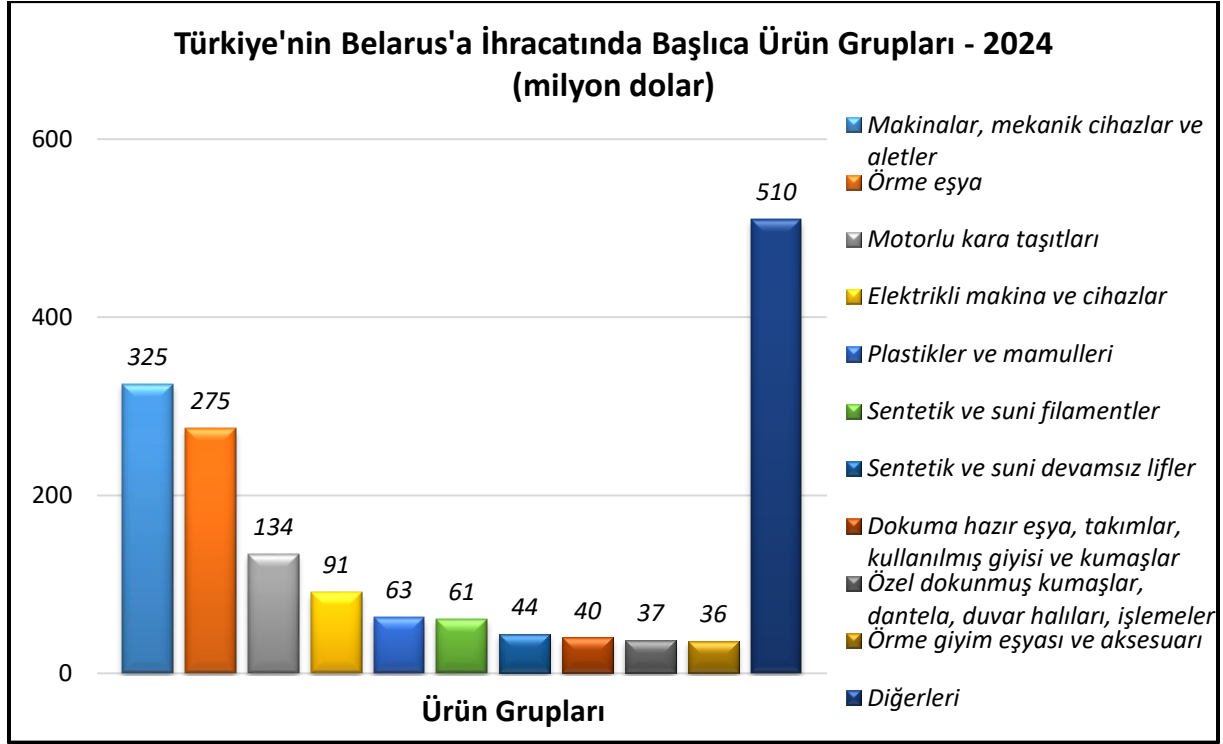
2024 yılı baz alındığında Belarus ile ticaretimizde ülkemizin 1,38 milyar dolar dış ticaret fazlası verdiği gözlenmektedir.

Türkiye-Belarus Dış Ticareti



Kaynak: Trademap

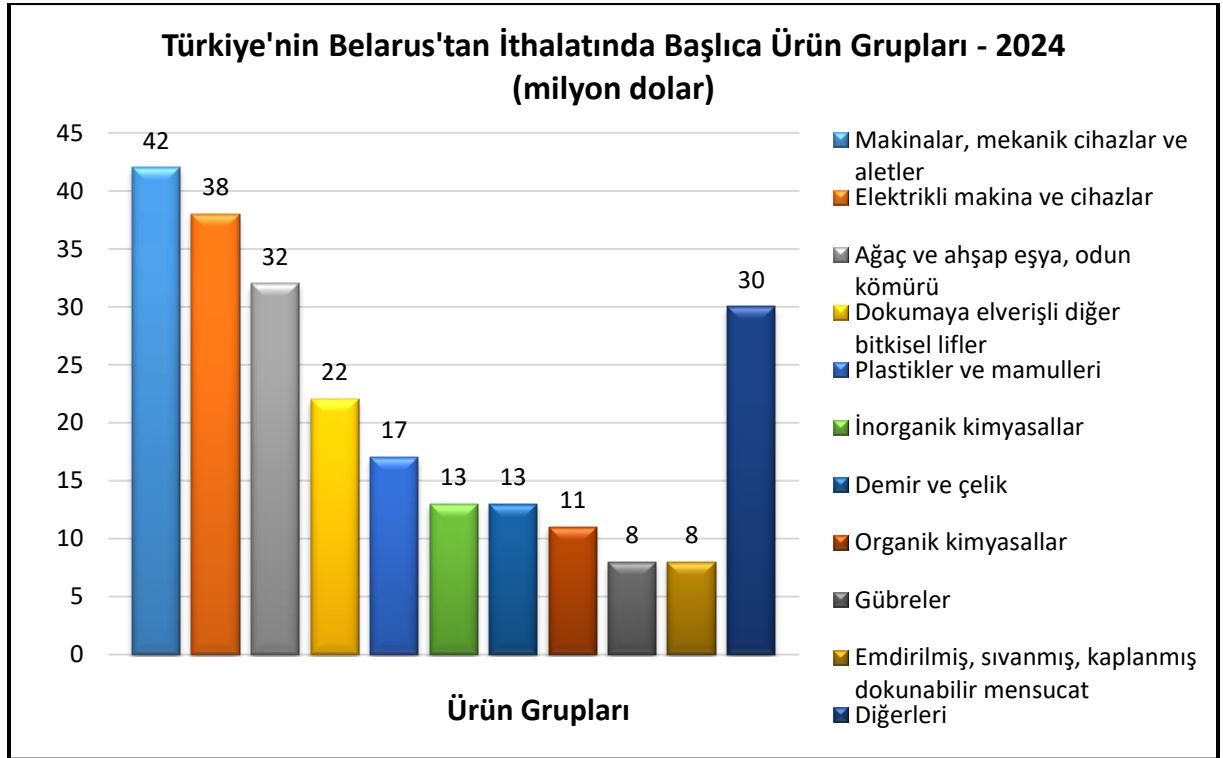
Türkiye'nin Belarus'a İhracatında Başlıca Ürünler



Kaynak: Trademap

[Detaylı tablo için tıklayınız](#)

Türkiye'nin Belarus'tan İthalatında Başlıca Ürünler



Kaynak: Trademap

[Detaylı tablo için tıklayınız](#)

EKLER:***EK-1: Belarus'un İhracatında Başlıca Ürünler (bin dolar)***

GTİP	ÜRÜNLER	2022	2023	2024	Pay (%) 2024	Değişim (%) 2023-2024
TOPLAM İHRACAT (Diğerleriyle)		11 254 180	7 891 471	6 738 038	100	-14,6
3104	Potaslı mineral veya kimyasal gübreler	2 039 766	2 003 912	1 062 490	15,8	-47,0
4407	Uzunlamasına kesilmiş, biçilmiş ağaç; kalınlık > 6 mm	506 064	386 780	502 349	7,5	29,9
1514	Rep, kolza, hardal yağı ve bunların fraksiyonları (kimyasal olarak değiştirilmemiş)	565 661	504 370	500 557	7,4	-0,8
8701	Traktörler	326 689	212 928	247 265	3,7	16,1
0207	Kümes hayvanlarının etleri ve yenilen sakatları (taze, soğutulmuş veya dondurulmuş)	238 852	296 237	223 195	3,3	-24,7
0201	Siğir eti (taze/soğutulmuş)	98 914	96 419	196 849	2,9	104,2
0402	Süt, krema (konsantre edilmiş, ilave şeker veya diğer tatlandırıcı madde içerenler)	242 273	203 604	190 576	2,8	-6,4
8544	İzole edilmiş teller, kablolar ve diğer elektrik iletkenler; tek tek kaplanmış liflerden oluşan fiber optik kablolar	167 192	141 262	155 459	2,3	10,1
2710	Petrol yağları ve bitümenli minerallerden elde edilen yağlar	864 666	97 702	154 368	2,3	58,0
9403	Diğer mobilyalar ve bunların aksam ve parçaları	230 130	139 218	109 939	1,6	-21,0
4410	Ağaçtan ve diğer odunsu maddelerden yonga levha, oriented strand board (OSB), vb. levhalar	135 405	76 285	107 321	1,6	40,7
0202	Siğir eti (dondurulmuş)	240 775	148 075	102 487	1,5	-30,8
0406	Peynir ve pıhtılaştırılmış ürünler	60 356	68 217	92 582	1,4	35,7
0404	Peynir altı suyu ve tabii süt bileşenlerinden ibaret diğer ürünler	88 558	77 508	76 285	1,1	-1,6
4703	Sodali veya sülfatlı kimyasal odun hamuru	80 404	70 548	70 611	1,0	0,1

Kaynak: Trademap

EK-2: Belarus'un İthalatında Başlıca Ürünler (bin dolar)

GTİP	ÜRÜNLER	2022	2023	2024	Pay (%) 2024	Değişim (%) 2023-2024
TOPLAM İTHALAT (Diğerleriyle)		12 670 147	18 049 981	16 813 260	100	-6,9
8703	Otomobiller	1 845 735	4 124 121	3 552 516	21,1	-13,9
3004	Tedavide veya korunmada kullanılmak üzere hazırlanan ilaçlar (dozlandırılmış)	420 684	439 958	477 090	2,8	8,4
8528	Monitörler ve projektörler, televizyon alıcı cihazları	297 217	460 029	469 266	2,8	2,0
8708	Karayolu taşıtları için aksam ve parçalar	279 816	315 656	375 423	2,2	18,9
8716	Römorklar ve yarı römorklar; hareket ettirici tertibatı bulunmayan diğer taşıtlar; bunların aksam ve parçaları	60 268	290 401	240 845	1,4	-17,1
6006	Diğer örme mensucat	197 528	234 423	190 300	1,1	-18,8
3002	Serum, aşı, toksin vb. ürünler	133 326	144 487	185 252	1,1	28,2
8408	Sıkıştırılmaya atışemeli içten yanmalı pistonlu motorlar (dizel ve yarı dizel)	171 558	200 350	162 880	1,0	-18,7
2710	Petrol yağları ve bitümenli minerallerden elde edilen yağlar	74 896	170 679	159 595	0,9	-6,5
9018	Tıpta, cerrahide, dişçilikte ve veterinerlikte kullanılan alet ve cihazlar	145 267	158 753	152 416	0,9	-4,0
8433	Hasat ve harman, çim biçme makinaları ile yumurta ve tarım ürünlerini büyüklüklerine göre ayıran ve temizleyen makinalar	90 504	141 177	138 167	0,8	-2,1
3208	Esası sentetik polimerler veya tabii polimerler olan, susuz bir ortamda eriyen veya dağılan boya ve vernikler	85 710	140 825	136 890	0,8	-2,8
8517	Telefon cihazları, ses, görüntü veya diğer bilgileri almaya veya vermeye mahsus diğer cihazlar	170 348	586 410	118 797	0,7	-79,7
4011	Kauçuktan yeni dış lastikler	101 394	103 351	117 205	0,7	13,4
8516	Elektrikli su ısıtıcıları, elektrotermik cihazlar, ortam ısıtıcıları, saç ve el kurutucuları, ütüler, rezistanslar	56 956	97 536	114 850	0,7	17,8

Kaynak: Trademap

EK-3: Belarus'un Ülkelere Göre İhracatı (bin dolar)

Sıra	Ülke	2022	2023	2024	Pay (%) 2024	Değişim (%) 2023-2024
TOPLAM İHRACAT (Diğerleriyle)		11 254 180	7 891 471	6 738 038	100	-14,6
1.	Çin	1 804 433	2 604 388	1 811 204	26,9	-30,5
2.	Özbekistan	405 479	509 098	765 895	11,4	50,4
3.	Kazakistan	860 145	756 703	745 100	11,1	-1,5
4.	Polonya	1 121 261	492 594	510 568	7,6	3,6
5.	Azerbaycan	266 513	324 260	457 454	6,8	41,1
6.	Türkiye	291 869	243 982	234 335	3,5	-4,0
7.	Litvanya	820 246	301 974	209 800	3,1	-30,5
8.	Norveç	229 142	151 884	196 689	2,9	29,5
9.	Almanya	447 400	275 531	169 234	2,5	-38,6
10.	Letonya	313 853	187 316	161 326	2,4	-13,9
11.	Gürcistan	67 483	94 519	129 694	1,9	37,2
12.	Çekya	132 648	102 905	124 603	1,8	21,1
13.	İsrail	26 568	33 082	92 583	1,4	179,9
14.	Ermenistan	110 579	89 709	90 556	1,3	0,9
15.	Moldova	95 264	87 576	88 220	1,3	0,7

Kaynak: Trademap

EK-4: Belarus'un Ülkelere Göre İthalatı (bin dolar)

Sıra	Ülke	2022	2023	2024	Pay (%) 2024	Değişim (%) 2023-2024
TOPLAM İTHALAT (Diğerleriyle)		12 670 147	18 049 981	16 813 260	100	-6,9
1.	Çin	3 275 466	5 834 927	6 589 430	39,2	12,9
2.	Polonya	1 899 220	2 939 116	2 358 256	14,0	-19,8
3.	Almanya	1 501 944	2 033 713	1 629 931	9,7	-19,9
4.	Türkiye	1 126 517	1 683 827	1 614 604	9,6	-4,1
5.	Litvanya	1 503 061	1 838 865	1 132 218	6,7	-38,4
6.	İtalya	289 358	323 205	396 705	2,4	22,7
7.	Özbekistan	119 161	137 975	237 332	1,4	72,0
8.	Estonya	114 716	132 950	186 462	1,1	40,2
9.	Hollanda	188 962	185 853	185 404	1,1	-0,2
10.	Çekya	181 106	156 105	181 645	1,1	16,4
11.	Fransa	148 870	147 330	160 696	1,0	9,1
12.	Kazakistan	154 470	153 073	154 887	0,9	1,2
13.	Letonya	193 845	185 321	154 112	0,9	-16,8
14.	Belçika	111 314	107 914	147 745	0,9	36,9
15.	Macaristan	104 017	114 256	147 588	0,9	29,2

Kaynak: Trademap

Ek-5: Türkiye'nin Belarus'a İhracatında Başlıca Ürünler (bin dolar)

GTİP	ÜRÜNLER	2022	2023	2024	Pay (%) 2024	Değişim (%) 2023-2024
TOPLAM İHRACAT (Diğerleriyle)		1 126 517	1 683 827	1 614 604	100	-4,1
6006	Diğer örme mensucat	181 916	208 212	161 540	10,0	-22,4
8708	Karayolu taşıtları için aksam ve parçalar	30 416	66 019	98 814	6,1	49,7
6004	Diğer örme mensucat (en>30cm, elastomerik/kauçuk iplik=>%5)	89 778	127 788	93 762	5,8	-26,6
5407	Sentetik filament iplikten dokunmuş kumaşlar	65 681	79 539	55 109	3,4	-30,7
8481	Musluk, batarya, vana ve valfler	8 032	31 096	41 515	2,6	33,5
8409	Sadece veya esas itibariyle 84.07 veya 84.08 pozisyonlarındaki motorların aksam ve parçaları	3 594	25 659	35 679	2,2	39,1
8483	Transmisyon milleri, kranklar; yatak kovanları ve mil yatakları; dişliler ve sistemleri; vidalar; dişli kutuları volan vb.	5 993	21 719	28 722	1,8	32,2
8703	Otomobiller	121	2 768	26 773	1,7	867,2
8421	Santrifüjler; sıvıların veya gazların filtre edilmesine veya arıtılmasına mahsus makina ve cihazlar	7 968	25 100	25 961	1,6	3,4
6302	Yatak çarşafı, masa örtüleri, tuvalet ve mutfak bezleri	22 090	24 959	20 976	1,3	-16,0
5702	Dokunmuş halılar ve dokumaya elverişli maddelerden diğer yer kaplamaları	12 334	18 112	20 318	1,3	12,2
5509	Sentetik devamsız liftten iplik (dikiş ipliği hariç) (toptan)	35 053	31 910	17 846	1,1	-44,1
8413	Sıvılar için pompalar (ölçü tertibatı olsun olmasın) ve sıvı elevatörleri	5 766	18 214	16 935	1,0	-7,0
8536	Gerilimi 1000 voltu geçmeyen elektrik devresi teçhizatı (anahtarlar, röleler, sigortalar, fişler, kutular vb.)	7 635	12 869	16 564	1,0	28,7
8479	Kendine özgü bir fonksiyonu olan diğer makineler ve mekanik cihazlar	1 754	10 056	15 582	1,0	55,0

Kaynak: Trademap, Türkiye Verileri

Ek-6: Türkiye'nin Belarus'tan İthalatında Başlıca Ürünler (bin dolar)

GTİP	ÜRÜNLER	2022	2023	2024	Pay (%) 2024	Değişim (%) 2023-2024
TOPLAM İTHALAT (Diğerleriyle)		291 869	243 982	234 335	100	-4,0
8414	Hava veya vakum pompaları, hava veya diğer gaz kompresörleri, fanlar, aspiratörü olan havalandırmaya mahsus davlumbazlar	3 538	22 928	35 003	14,9	52,7
8544	İzole edilmiş teller, kablolar ve diğer elektrik iletkenler; tek tek kaplanmış liflerden oluşan fiber optik kablolar	2 179	3 999	31 984	13,6	699,8
4407	Uzunlamasına kesilmiş, biçilmiş ağaç; kalınlık > 6 mm	12 176	28 084	23 037	9,8	-18,0
5309	Keten dokumalar	11 696	15 669	21 385	9,1	36,5
3908	Poliamidler (ilk şekilde)	12 811	10 294	16 238	6,9	57,7
2803	Karbon (tarifenin başka yerinde belirtilmeyen)	6 761	2 721	11 251	4,8	313,5
2917	Polikarboksilik asitler, anhidritleri, halojenürleri ve türevleri	11 745	13 423	10 893	4,6	-18,8
7207	Demir veya alaşımsız çelikten yarı mamuller	38	31 158	7 729	3,3	-75,2
3104	Potastlı mineral veya kimyasal gübreler	48 125	5 191	7 618	3,3	46,8
5902	Naylon, poliamid, poliester vb. esaslı iç ve dış lastiği için mensucat	7 762	4 466	7 474	3,2	67,4
8543	Kendine has fonksiyonlu diğer elektrikli makina ve cihazlar	15	1 920	5 320	2,3	177,1
0402	Süt, krema (konsantre edilmiş, ilave şeker veya diğer tatlandırıcı madde içerenler)	68	4 793	4 357	1,9	-9,1
7228	Diğer alaşımlı çelikten çubuk ve profiller; alaşımlı veya alaşımsız çelikten sondaj işlerinde kullanılan içi boş çubuklar	870	4 059	3 411	1,5	-16,0
4418	Ağaçtan bina ve inşaat için marangozluk, mamulleri, doğrama parçaları	4 477	6 756	3 360	1,4	-50,3
8471	Otomatik bilgi işlem mak. bunlara ait birimleri; manyetik veya optik okuyucular, verileri koda dönüştüren ve işleyen mak.	0	4	3 028	1,3	75.600

Kaynak: Trademap, Türkiye Verileri