

PANAMA CUMHURİYETİ

ÜLKE PROFİLİ



T.C.
Ticaret Bakanlığı
Uluslararası Anlaşmalar ve Avrupa Birliği
Genel Müdürlüğü

İçindekiler

1. GENEL BİLGİLER	2
2. GENEL EKONOMİK DURUM	5
3. DIŞ TİCARET	8
4. DOĞRUDAN YABANCI YATIRIMLAR	12
5. TÜRKİYE ile TİCARET	13
EKLER:.....	16

1. GENEL BİLGİLER

Başlıca Sosyal Göstergeler

Nüfus	4,62 milyon (2026 IMF)
Dil	İspanyolca (Resmi Dil), İngilizce
Din	% 84 Katolik, %15 Protestan, % 1 diğerleri
Yönetim Şekli	Anayasal Demokrasi
Devlet Başkanı	Jose Mulino
Yüzölçümü	75.420 km ²
Başkent	Panama Şehri
Başlıca Metropolitan Alanları	Panama Bölgesi, Colon Bölgesi , David Bölgesi
Uluslararası Telefon Kodu	+507
Döviz Kuru	Balboa (PAB) (ABD Doları ile birlikte kullanılmaktadır)

Üyesi Olduğu Uluslararası Kuruluşlar

BCIE, CAN (gözlemci), CD, CELAC, FAO, G-77, IADB, IAEA, IBRD, ICAO, ICC (ulusal komiteler), ICCT, ICRM, IDA, IFAD, IFC, IFRCs, ILO, IMF, IMO, IMSO, Interpol, IOC, IOM, IPU, ISO, ITSO, ITU, ITUC, LAES, LAIA, MIGA, NAM, OAS, OPANAL, OPCW, Pasifik İttifakı (gözlemci), PCA, SICA, UN, UNASUR (gözlemci), UNCTAD, UNESCO, UNIDO, Union Latina, UNWTO, UPU, WCO, WFTU, WHO, WIPO, WMO, WTO

Coğrafi Konum

Karayip Denizi ve Kuzey Pasifik Okyanuslarına sınırı olan Orta Amerika ülkesi Panama, Kosta Rika ve Kolombiya'nın arasında yer almaktadır. Ülkenin güneydoğusundan Kuzey Amerika ve Güney Amerika'yı birbirinden ayıran sınır olan, Pasifik Okyanusu ile Karayip Denizi'ni birbirine bağlayan ve stratejik önemi büyük olan Panama Kanalı geçmektedir. Ülkenin Kolombiya ile 225 km ve Kosta Rika ile 330 km uzunluğunda sınırı bulunmaktadır.

Yüzölçümü bakımından ABD'nin South Carolina Eyaleti'nden biraz daha küçük olan ülkede Pasifik Okyanusu ve Karayip Denizi kıyıları dışındaki alanlar dağlıktır.

Ekilebilir alanlar toplam kara alanının %7,36'sını oluşturmaktadır. 2490 km kıyı şeridi bulunan Panama'da deniz kıyısının büyük bölümünü ayrıcalıklı ekonomik bölge oluşturmaktadır. Tropikal deniz ikliminin hakim olduğu ülkede; Mayıs-Ocak dönemi yağışlı ve sıcak, diğer dönemler yağışsız geçmektedir.

Siyasi ve İdari Yapı

Panama, başkanlık sistemiyle yönetilen temsili bir demokrasidir. Devlet başkanı, devletin ve hükümetin başı, aynı zamanda partisinin de lideridir. Devlet Başkanı 5 yıllığına seçilmektedir. Yasama organı, 5 yıllık süre için seçilen ve 71 üyeli tek kanatlı Ulusal Meclis'ten oluşmaktadır. Yargı, 10 yıllığına atanan 9 üyeli Yüksek Adalet Mahkemesi, 5 bölgesel yüksek mahkeme ve 3 temyiz mahkemesinden oluşmaktadır.

Ülkenin önde gelen siyasi partileri, Panama Devrimci Demokratik Partisi (PRD), Demokratik Değişim Partisi (CD) ve Panamenista Partisi'dir (PP). 2014 Mayıs ayında yapılan seçimlerde Devlet Başkanı seçilen PP partisinden Juan Carlos Varela, 5 yıllık Başkanlık dönemini takiben 1 Temmuz 2019'da görevi 5 Mayıs 2019 tarihli seçimleri kazanan PRD Partisinden Laurentino Cortizo'ya devretmiştir.

Panama-Kolombiya sınırındaki Darien bölgesinde sınır ihlali yapan Kolombiyalı silahlı gruplar nedeniyle yaşanan problemler dışında, ülkenin, komşularıyla sorunu bulunmamaktadır. Özellikle ABD ile ekonomi, siyaset ve güvenlik başta olmak üzere, her alanda çok sıkı bir işbirliği mevcuttur

Nüfus ve İstihdam

IMF verilerine göre Panama nüfusunun 2026 yılı itibariyle yaklaşık 4,62 milyona ulaşacağı tahmin edilmektedir. Nüfusun yarısından fazlasının Panama eyaletinde yoğunlaştığı ülkede % 67 oranında Afrika, yerli ve İspanyol kökenli nüfus, %12,3 oranında yerli halk ve %9,2 oranında Afrika kökenli halk bulunmaktadır. Nüfusun geri kalan kısmı ise beyaz veya Çin kökenli halktan oluşmaktadır. Afrika kökenli nüfusun büyük bölümü Colon Eyaleti'nde yoğunlaşmaktadır.

Ülkede ortalama yaşam süresinin 76,1 yıl olduğu, nüfusun %64'ünün 15-64 yaş grubunda bulunduğu ülkede yaş ortalamasının 27,5 olduğu tahmin edilmektedir.

Dış göçün gözlendiği Panama'da nüfusun %75'i şehirlerde yoğunlaşmıştır. Nüfusun yaklaşık %92'sinin okuryazar olduğu ve bu oranın erkeklerde kadınlara oranla daha yüksek olduğu gözlenmektedir. Ortalama eğitim süresinin 13,2 yıl olduğu Panama, Birleşmiş Milletler Kalkınma Programı (UNDP) tarafından hesaplanan İnsani Gelişmişlik Endeksine göre gelişmiş bir ülkedir. Dili İspanyolcadır ancak Panama ve Colon şehirlerinde nüfusun büyük bir bölümü İngilizce konuşmaktadır.

Panama Kanalı'nın ticari konumunun ve gelişme eğiliminde olan Colon Serbest Bölgesi'nin işgücüne katkısı büyüktür. Ülkedeki işsiz sayısının toplam işgücüne oranının 2026 yılında %10 olacağı ve işsizliğin yüksek olduğu ülkeler arasında 9. sırayı alacağı tahmin edilmektedir. (Sudan %61 ile 1.) (IMF-2026).

Doğal Kaynaklar ve Çevre

Panama, Orta Amerika'nın en büyük enerji tüketicisidir. Petrol, doğalgaz ve kömür rezervlerinin kısıtlı olduğu ülkede hidrokarbon ihtiyaçlarını ithalat ederek karşılamaktadır. Bu sebeple ülkede enerji yatırımları konusunda çeşitli projeler bulunmaktadır. Ülkede Orta Amerika'nın en büyük rafinerisi bulunmaktadır. 7 yıl kapatıldıktan sonra 2003 yılında tekrar faaliyete geçen Pasifik-Panama boru hattı bölgeye enerji tedarik etmektedir. Bölgedeki güç kesintilerini azaltmak ve enerji yatırımlarını teşvik etmek amacıyla faaliyete geçen ve Orta Amerika elektrik şebekesinin entegrasyonunu sağlayan Puebla-Panama projesinde Panama da yer almaktadır. Bu girişiminin amacı enerji maliyetlerini ve enerji kesintileri sıklığını azaltmak bunun yanı sıra yeni santrallerin geliştirilmesi için özel sektör yatırımlarını çekmektir.

Ülkede Orta Amerika'nın en büyük rafinerisi mevcuttur. Ülke Trans-Panama boru hattı ile Pasifik'e, Ekvator'a ve Karayibler'e günde 70.000 varil petrol dağıtmaktadır.

Panama'da enerji üretiminin yaklaşık %80'i hidroelektrik teknolojisi ile üretilmektedir. Bu nedenle, Río Chagres ve Río Chepo gibi nehirler enerji üretimi için oldukça önemlidir. Ayrıca, yılda yaklaşık %7

artan enerji talebini karşılamak konusundaki problemler ülkeyi hidroelektrik enerjisi konusunda yeni adımlar atmaya sevk etmiştir.

Panama toprak yapısının zenginliği nedeniyle biyodizel yakıtların üretimi için oldukça elverişli bir coğrafyaya sahiptir. Şeker pancarı ile etanol üretimi ve biyodizel yakıt elde edebilmek için palm yağı kullanımı konusunda çeşitli yatırımlar bulunmaktadır. 2011 Nisan ayında biyodizel yakıt üretiminin teşvik edilmesi, yaygınlaştırılması ve geliştirilmesine yönelik bir kanun çıkartılmıştır. Bu kanun kapsamında, elektrik üretiminde ülkenin biokütlesinden yararlanılma oranının artırılması konusunda adımlar atılmıştır. Panama Kanalı coğrafik konumu nedeniyle nakliye ve ticaret açısından büyük önem arz etmektedir. Ayrıca, önemli bir transit merkezi olan ve potansiyel bir geçit konumunda olan Panama Kanalı, dünya enerji pazarı için oldukça önemlidir.

Panama'nın kıyı şeridi 2.490 km'dir. Ülkenin Karayip kıyı şeridinde birçok doğal limanı bulunmaktadır. Ancak, Panama Kanalı'nın Karayip kıyı şeridi çıkışında yer alan Cristóbal Limanı ticari açıdan en önemli limandır. Panama Kanalı'nın Pasifik Okyanusu'na açıldığı diğer çıkışında ise yine ticari açıdan önem arz eden Balboa limanı bulunmaktadır. Cristóbal ve Balboa Limanları, Latin Amerika bölgesinde kapasite açısından, Brezilya'da yer alan Santos Limanı'nın ardından, sırasıyla, en önemli 2. ve 3. liman konumundadır.

Panama, doğal kaynaklar açısından zengin bir ülkedir. İki kıta arasında köprü konumunda olan Panama'nın flora ve faunası oldukça zengindir. Kuzey ve Güney Amerika'daki en zengin bitki çeşitliliğini barındıran geniş orman alanları bulunmaktadır. Maun ağacı ülkenin önemli ağaç türlerindedir. Panama kuşların iki kıta arası göç yolları üzerinde bulunmakta ve bu sebeple ülkede zengin kuş çeşitleri bulunmaktadır. Panama'da 97 adet korunan doğal alan bulunmaktadır. Bu alanlar ülkenin %38'ini oluşturmaktadır. Aralarında Darien Ulusal Parkı'nın da bulunduğu alanlar uluslararası dünya mirası sit alanı ve biyosfer rezervi olarak tanınmıştır. Panama'daki en çok rastlanan doğal afetler, ara sıra meydana gelen şiddetli fırtınalar ve ormanlık yapısı nedeniyle özellikle Darien bölgesinde meydana gelen orman yangınları olarak sıralanmaktadır.

Panama'da coğrafi yapısı nedeniyle deniz ürünleri üretimi oldukça büyük bir öneme sahiptir. Deniz ürünlerinde Orta ve Güney Amerika, ABD ve Avrupa Birliği'ne yoğun ticaretinin gerçekleştiği karides öne çıkmaktadır.

Panama dünyanın en büyük iki işlenmemiş bakır yatağına sahiptir. Ülke ekonomisi için diğer önemli mineraller ise altın, gümüş ve magnezyum olarak sıralanmaktadır. Madencilik ülke ekonomisine katkısı açısından geri planda bulursa da ülkede son yılların en hızlı büyüme yaşayan ekonomik faaliyetlerinden biridir.

2. GENEL EKONOMİK DURUM

Temel Ekonomik Göstergeler

	2024	2025	2026*	2027*	2028*	2029*	2030*	2031*
GSYİH (Nominal Fiyatlar milyar \$)	86,52	90,46	95,02	101,33	108,04	115,44	123,1	131,26
GSYİH Büyüme (Reel Fiyatlar -%)	2,7	4,4	3,8	4,5	4,5	4,8	4,5	4,5
Kişi Başına Düşen Milli Gelir (Nominal Fiyatlar- \$)	19 187	19 814	20 564	21 664	22 824	24 094	25 692	27 396
Tüketici Fiyat Enflasyonu (ort, %)	0,7		1,4	2	2	2	2	2
Cari İşlemler Dengesinin GSYİH'ya Oranı (%)	0,7	0,3	-1,5	-2,5	-2,5	-2,5	-2,5	-2,5
İşsizliğin Toplam İşgücüne Oranı (%)	9,5	10,4	10,4	9,5	8,6	7,8	6,9	6
Nüfus (milyon)	4,51	4,57	4,62	4,68	4,73	4,79	4,79	4,79
Devletin Genel Toplam Borçlanmasının GSYİH'ya Oranı (%)	57,8	56,6	57,7	57,5	57,1	56,3	55,3	53,9

*Tahmini veriler

Kaynak: IMF

2026 yılında cari fiyatlara göre, 95 milyar dolar olacağı tahmin edilen GSYİH'nın 2027 yılında 101 milyar dolar olması beklenmektedir. (IMF-2026)

Panama, cari fiyatlara göre, 2026 yılı itibariyle 190 ülke arasında dünyanın 82. büyük ekonomisidir. [ABD 1. (32 trilyon dolar), Türkiye 16. (2 trilyon dolar)] (IMF-2026)
2026 yılında sabit fiyatlara göre %3,8 oranında artması beklenen GSYİH'nin, 2027 yılında %4,5 oranında artacağı tahmin edilmektedir. (IMF-2026)

Cari fiyatlara göre Panama, 2026 yılında 20 564 dolarlık kişi başına düşen milli gelir ile dünyada 62. sırada yer almaktadır. [Lihtenştayn 1. (226 809 \$), Türkiye 66. (19 018 \$)] (IMF-2026)

2026 yılında %1,4 olan tüketici fiyatlarına göre yıllık ortalama enflasyon oranının 2027 yılında % 2 olacağı tahmin edilmektedir. (IMF-2026)

2026 yılında %1,5 oranında açık vereceği tahmin edilen cari işlemler dengesinin GSYİH'ya oranının, 2027 yılında da %2,5 oranında açık vermesi beklenmektedir. (IMF-2026)

2026 yılında % 58 olacağı tahmin edilen devletin genel net borcunun GSYİH'ya oranının, 2027 yılında % 58 olması beklenmektedir. (IMF-2026)

Hizmet sektörü, Panama Kanalı'nın işletilmesi, Colon Serbest Bölgesi ve Panama şehrinde bulunan uluslararası bankacılık merkezi odaklıdır. Ülkede ağır sanayi bulunmamaktadır. Ana

ihraç malları kahve, meyve ve deniz ürünleridir. Son yıllarda Panama ekonomisi dünyanın en hızlı büyüyen ekonomileri arasında yer almıştır.

Dünya ticaretinin %5'inin ve mineral sektörü ticaretinin %18'inin üzerinden gerçekleştiği Panama Kanalı'nın, uluslararası bankacılık sektörüne, konteynır limanlarına, haberleşme sektörüne, gayrimenkul, turizm ve serbest bölgelerine katkısı oldukça büyüktür.

Ulaşım ve nakliye altyapısındaki yatırımlar ile Panama'nın bölgesel nakliye üssü haline getirilmesi planlanmaktadır.

Ekonominin Panama Kanalı genişlemesi planları ile paralel olarak özellikle ulaşım ve haberleşme sektörlerindeki büyüme ile canlanacağı öngörülürken hükümetin turizme yönelik harcamalarındaki azalma ile turizm sektöründeki büyümenin azalması beklenmektedir. Panama-ABD Serbest Ticaret Anlaşması ile ABD'nin artan rekabet gücü ve alt yapı yetersizlikleri tarım sektörünün önemli bir gelişme kaydedemeyeceği yönündeki beklentileri doğrulamaktadır.

Latin Amerika'nın en açık ekonomisi olan Panama, bağımsızlığından beri serbest piyasa ekonomisini benimsemektedir.

Panama ekonomisi ağırlıklı olarak hizmetler sektörü tarafından Panama'da hizmetlerin gelişimine Panama Kanalı, Kolon Serbest Bölgesi, konteynır limanları, bankacılık ve sigorta sektörlerinin katkısı bulunmaktadır. Panama ekonomisinde modern sağlık tesisleri ve İngilizce konuşan nüfusu ile sağlık turizmin önemi oldukça büyüktür.

Son on yıllık dönemde, Panama'nın sanayi sektörünün gelişimi oldukça yavaş gerçekleşmiştir. Bunun en büyük nedeni olarak iç talebin kısıtlı olması gösterilmektedir. Ancak, son yıllarda inşaat ve madencilik sektörlerinde gerçekleşen devlet ve özel yatırımları ile sanayi sektörünün gelişimi ivme kazanmıştır. Sanayi sektörü gelişiminde Panama Kanalı Genişletme Projesinin etkisi de oldukça büyüktür. Panama'daki önemli sanayi faaliyetleri tekstil, kimyasallar, yapıştırıcılar ve bira imalatıdır. Sektör, ülke istihdamın %18'ini sağlamaktadır.

Tarım sektöründe Panama, dışa bağımlı bir ülke olup sektördeki en büyük tedarikçisi ABD'dir. Özellikle Panama Kanalı'nın ticari faaliyetleri sürdürmesi ile tarım önemini yitirmiştir. Ülkedeki istihdamın %17'sine katkıda bulunan tarım sektöründe önde gelen ihracat ürünleri muz, karides, kahve ve şekerdir.

Panama-Pasifik Özel Ekonomik Alanı (PPSEA) ile kamu ve özel sektörün yatırımları ile Howard Hava Üssü dünyanın en önemli iş merkezlerinden birine dönüştürülmüştür. Söz konusu iş merkezi ihracat üzerine yoğunlaşmaktadır.

Bölge ülkelere kıyasla güvenli ve politik olarak riskli bir yapıya sahip olmaması, en gelişmiş şehir Panama City'de dahil tropikal bir çevreye sahip olması, sağlık, ulaşım ve iletişim gibi hizmetlerdeki gelişmiş altyapısı ve coğrafi olarak merkezi bir konumda bulunması ülkenin turizmini canlandırmıştır ve buna bağlı olarak otelcilik ve restoran hizmetleri % 10,4 artış ile en hızlı büyüyen 3. sektör olmuştur. Hızlı bir şekilde genişleyen gayrimenkul sektörü özellikle iş sektöründen artan talep ile %5,1'lik büyüme yakalamıştır. Artan ticari, mortgage ve tüketici

kredi talepleri ile finans hizmetleri %5,5 genişletirken, yaklaşık %7 büyüme yakalayan inşaat sektörünün gelişimindeki en önemli faktörlerden birisi Panama Kanalı'nın genişletilmesi, Panama Şehri'nde metro hatları kurulması, sağlık ve yol hizmetlerinin iyileştirilmesi gibi projelerle ile yoğun kamu sermaye yatırımlarıdır. Diğer önemli bir faktör ise hidro-elektrik santrallerinin kurulması ve limanların hacimlerinin artırılmasına yönelik özel yatırımların artış eğiliminde olmasıdır. Son yıllarda yavaş bir büyüme trendinde olan konut inşaatı ise genişlemiştir. Kamu harcamalarının önümüzdeki dönemde ekonomiyi destekleyeceği öngörülmektedir.

ABD Dolarının para birimi olarak kullanılması ülkedeki para ve mali piyasalarda istikrar konusunda önemli bir çıpadır. Panama Merkez Bankası, 1904 yılında varılan bir anlaşma uyarınca ABD'den Dolar temin etmektedir. Bu durum enflasyonun kontrol altında tutulmasını sağlamaktadır. Ülkedeki en önemli risk cari işlemler açığının GSYİH'nın %10'una kadar çıkmış olmasıdır. Ancak, özellikle Kanal gelirleri, yabancı yatırımlar ile Colon bölgesinin döviz işlemleri cari açığın finanse edilmesini sağlamaktadır. Panama Kanalı'nın yanısıra, Hong Kong'tan sonra dünyanın en büyük serbest bölgesi olan Colon Serbest Bölgesi de ülke ekonomisinde önemli bir yere sahiptir. Colon, Brezilya ve Meksika dışındaki tüm Güney Amerika ve özellikle Orta Amerika ve Karayipler için bir ticaret ve lojistik merkezi konumundadır. Tüm bölgeye buradan hizmet verilmektedir. Panama'dan her yıl 100'den fazla ülke bayraklı 12.900 gemi geçiş yapmaktadır. Ülkeye kayıtlı 8.000 gemi ile Panama aynı zamanda dünyanın en geniş ticari gemi filosuna sahiptir. Panama'nın Tocumen Havalimanına 58 uluslararası şirket uçuş düzenlemektedir. Ayrıca, ülkede 27'si yabancı olmak üzere, 90'ın üstünde banka faaldir ve 15 bankanın da Colon bölgesinde şubesi vardır.

3. DIŐ TİCARET

Genel Durum

Panama’da özel ekonomik bölge olarak adlandırılan Colon ve Pacifico bölgelerinin yanısıra, 18 adet kayıtlı serbest bölge bulunmakla birlikte, iş hacmi açısından en önemlileri Colon ve Pacifico bölgeleridir.

Panama Kanalı ve Colon serbest bölgesi Panama’nın bir ticaret üssü haline gelmesini sağlamıştır. GSYİH’nın küçük olmasına rağmen, ülke önemli bir transit ticaret merkezidir. Bu durum uluslararası bankacılık ve finans hizmetleri ile de desteklenmektedir.

Panama tek başına Pazar olarak küçüktür. Ancak, Colon bölgesi üzerinden tüm Orta Amerika ve Karayiplere erişim imkanı vardır. Colon, tüketimin arttığı ülkelerin oluşturduğu geniş bir pazar ağına erişim imkanı sağlamaktadır. Ancak, ABD’nin ülke ekonomisinde ağırlığı olduğu da unutulmamalıdır.

1948 yılında kurulmuş olan ve Panama Devletinin kontrolünde olan Colon Serbest Bölgesi, Hong Kong’un ardından dünyanın en büyük ikinci serbest bölgesidir. Devlet kontrolü altında olmak birlikte, bağımsız olan ve tüm işletme konularından sorumlu olan Colon Serbest Bölge İdaresi kiralama, satın alma, inşaat vb. gibi tüm faaliyetleri yürütmektedir ve Panama Devlet Başkanı ve Panama Bütçe Denetleme Kurumuna karşı sorumludur. 1,064 hektar alan üzerine kurulu olan bölgede “Manzanillo International Terminal, Colon Container Terminal, Cristobal-Panama Ports Company ve Colon Port Terminal” olarak dört konteyner limanı ve bir yolcu gemisi limanı vardır. Limanların işletmecileri özeldir. Panama’nın dış ticareti incelendiğinde, Panama’nın ticareti ile Colon bölgesi üzerinden yapılan ticareti ayırmak gereklidir. Colon bölgesi, Panama’nın ticaretinin yaklaşık %70’ine aracılık etmektedir. Kolon Serbest Bölgesi Orta Amerika’daki en önemli ticaret üssü durumundadır. Gümrük vergilerinden, kotalardan muaf olarak ve en alt düzeyde vergi/harç ödenerek işlem yapılmakta ve doğal olarak bu ürünler yeniden ihraç edilmektedir. Bölgeye giriş-çıkış için sadece bir belge düzenlenmektedir. Bölgede ABD Doları kullanılmaktadır.

Panama Kanalı’nın Atlantik kıyısında olan bu bölgede 3000’e yakın firma faaliyet göstermektedir

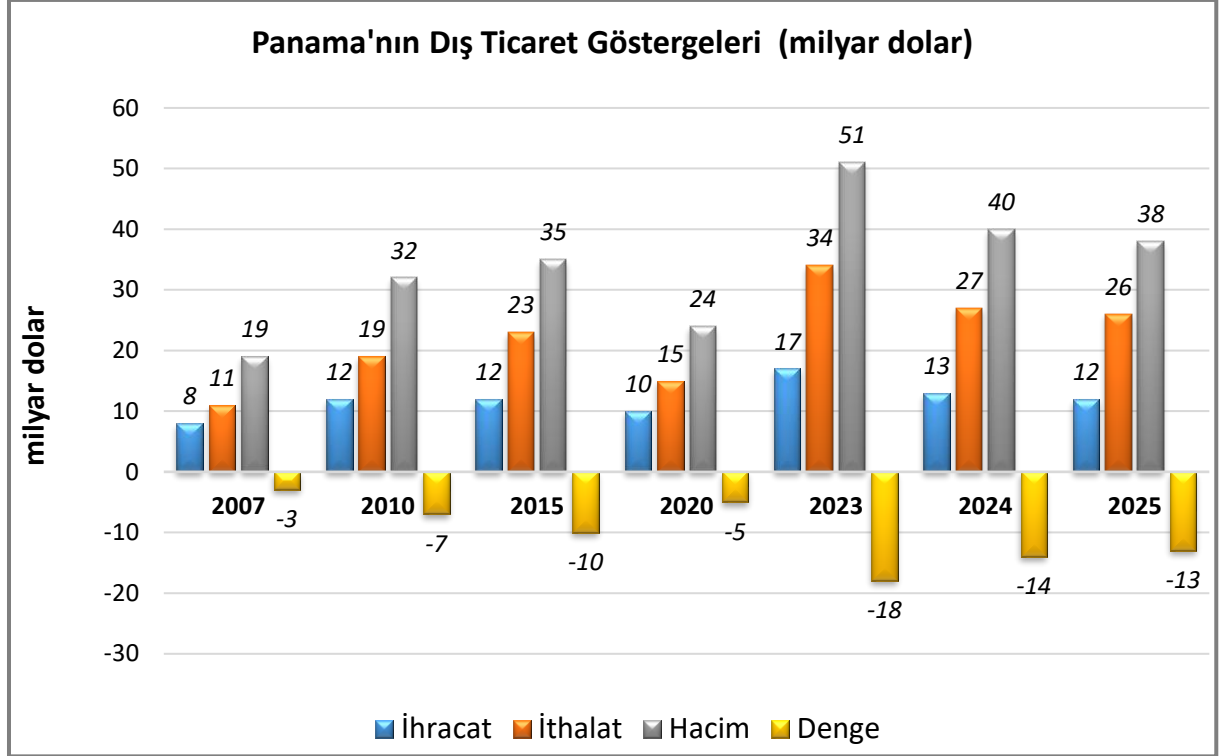
Trademap verilerine göre Panama’nın 2025 yılında dış ticaret hacmi 38 milyar dolar olarak gerçekleşmiştir. Panama yıllar itibariyle dış ticaret açığı veren bir ülkedir.

İthalat ve ihracat büyüklüğü açısından Latin Amerika’da önde gelen ülkelerden olan Panama, bölgenin liberal ticaret ve yatırım rejimine sahip ülkelerinden birisidir. Panama’nın kanunlarına göre yabancılar ve yerli halk arasında ticaret ve yatırım açısından hiçbir farklılık bulunmamaktadır. Bu durum, Panama’nın dış ticaret açısından yükselen bir ülke olmasına katkı sağlamıştır. Ayrıca, Kuzey ve Güney Amerika’yı birbirine bağlayan Panama’nın nakliye, finans ve sigortacılık hizmetlerindeki gelişmişliği ticarete tercih edilen bir ülke olması yönünde katkı sağlamaktadır.

2025 yılında ülkenin mal ihracatında ilaçlar 2 milyar dolarla ilk sırada yer almaktadır.

Panama'nın ithalatının yaklaşık %25i sermaye mallarından, yaklaşık %16'sı petrol ürünlerinden ve yaklaşık %14'ü gıda ürünlerinden oluşmaktadır.

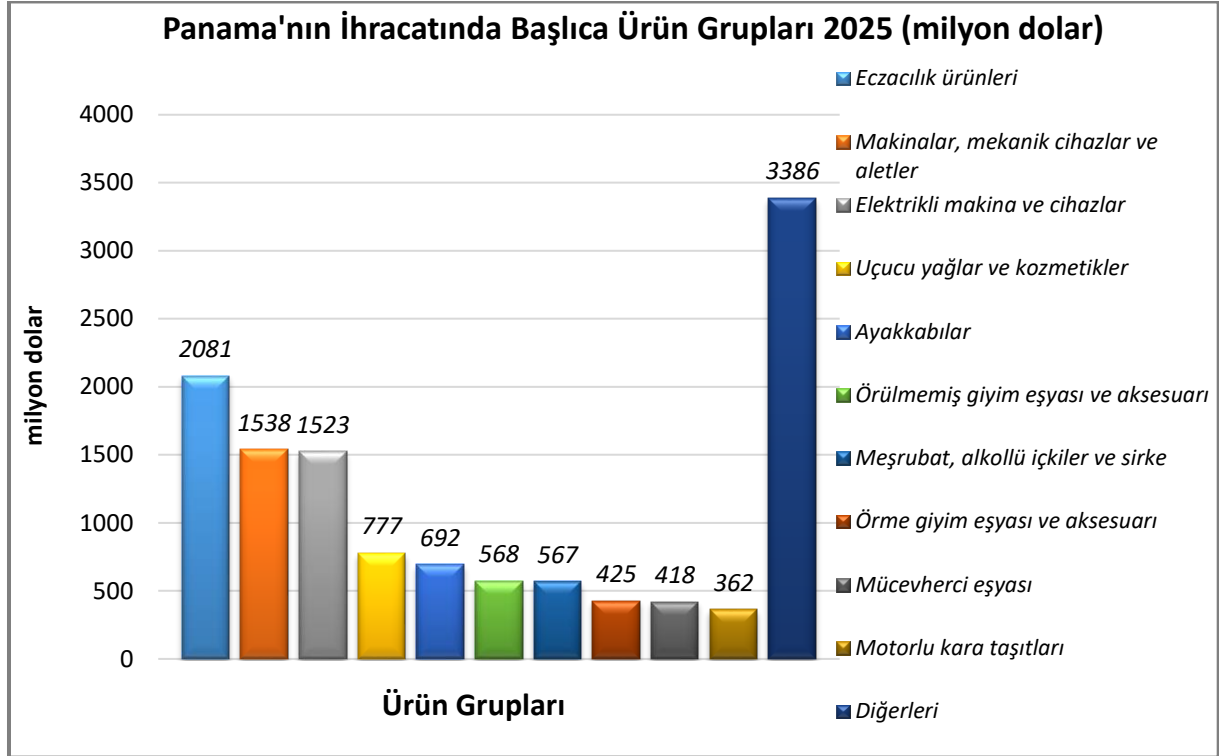
Ülkenin Dış Ticareti



Kaynak: Trademap

Başlıca Ürünler İtibarı ile Dış Ticaret

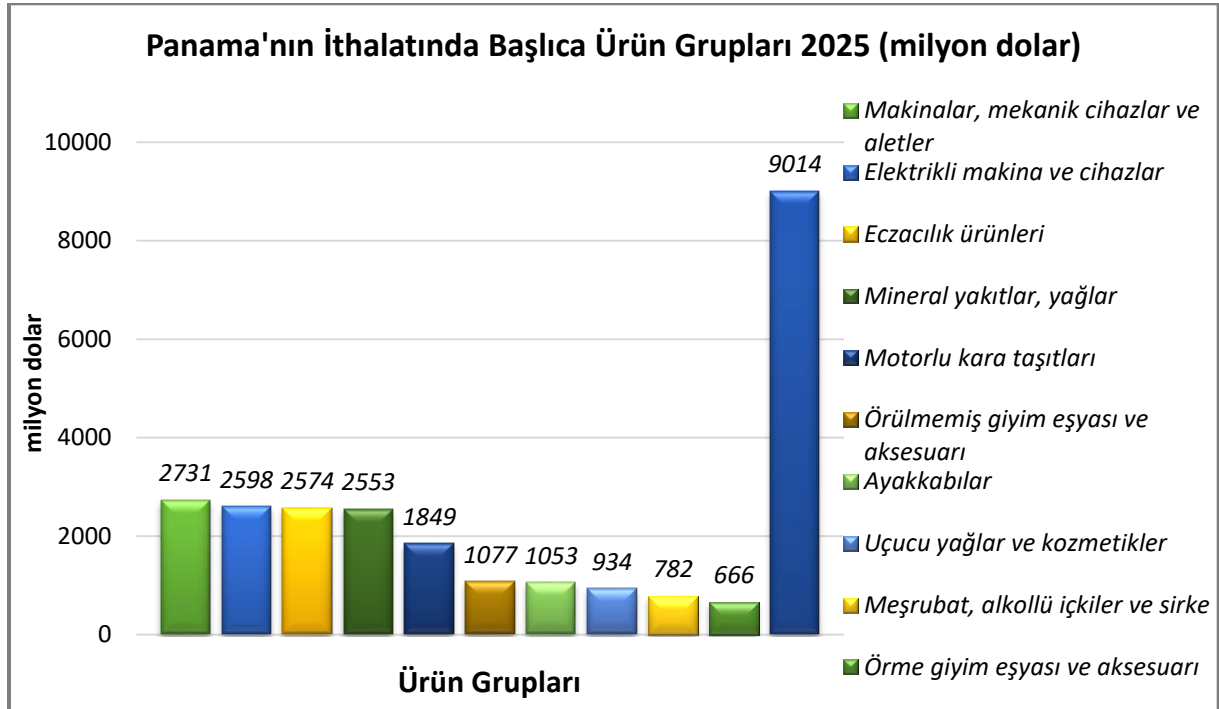
İhracat



Kaynak: Trademap

[Detaylı tablo için tıklayınız](#)

İthalat

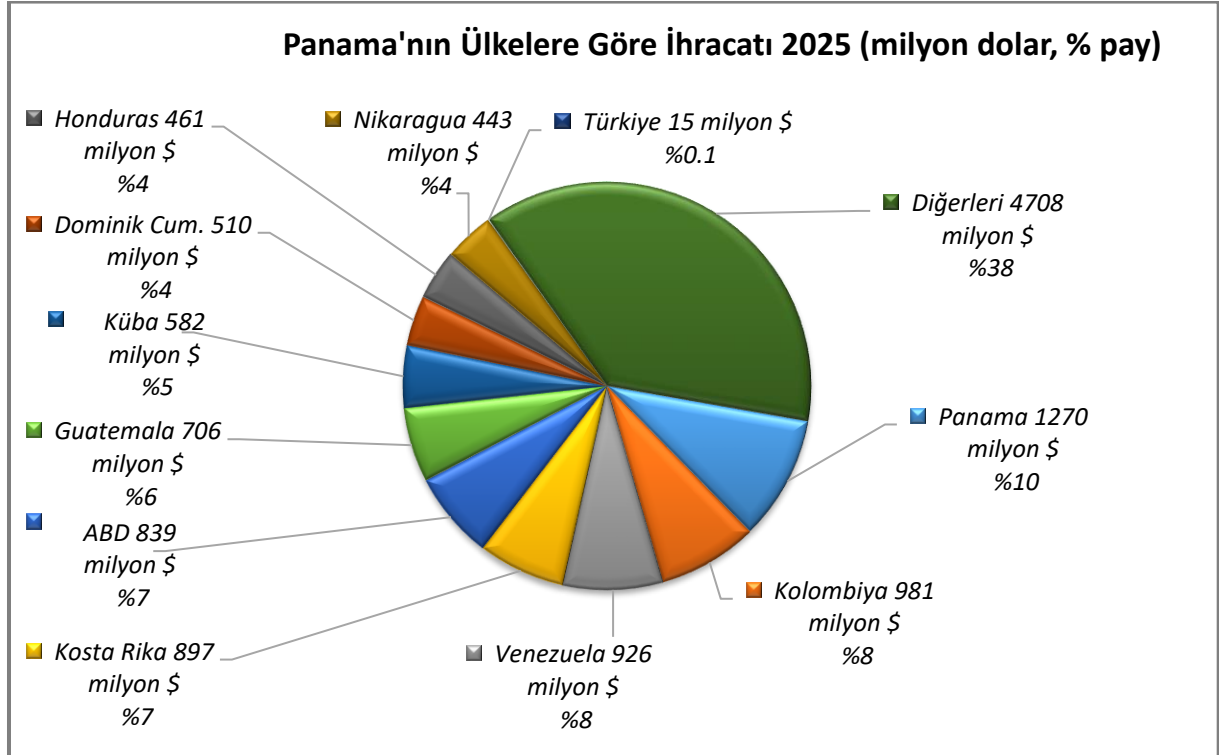


Kaynak: Trademap

[Detaylı tablo için tıklayınız](#)

Başlıca Ülkeler İtibarı ile Dış Ticaret

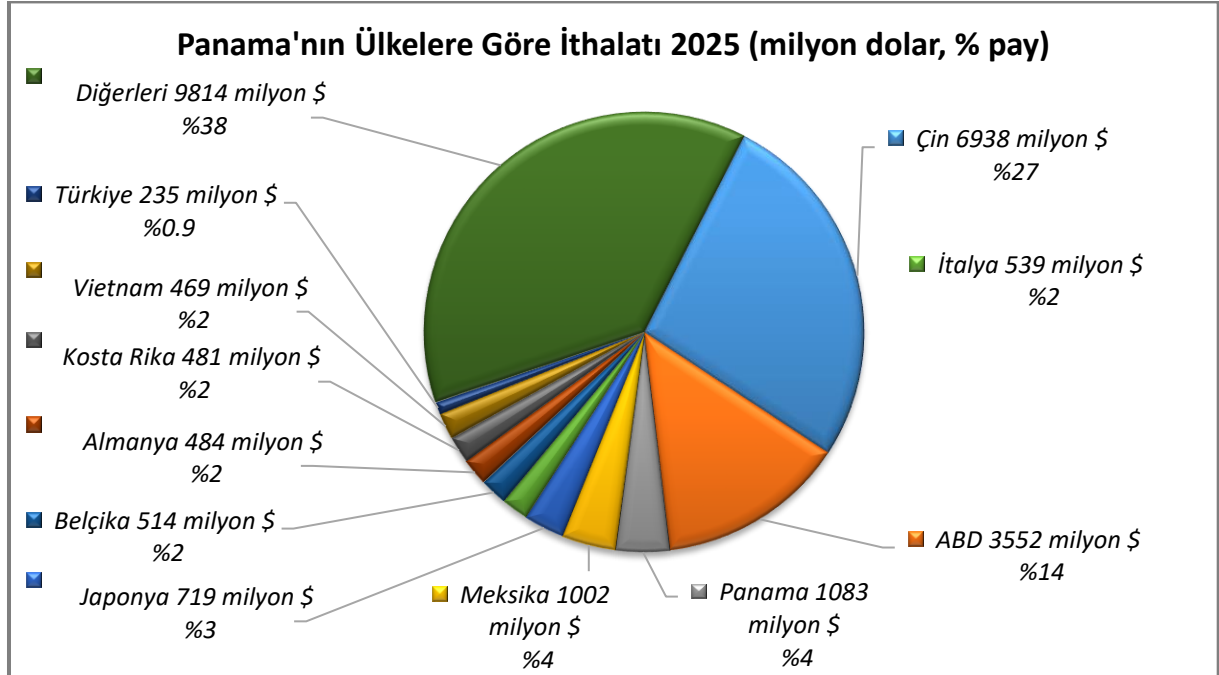
İhracat



Kaynak:Trademap

[Detaylı tablo için tıklayınız](#)

İthalat



Kaynak:Trademap

[Detaylı tablo için tıklayınız](#)

4. DOĞRUDAN YABANCI YATIRIMLAR

Doğrudan Yabancı Yatırımların Görünümü

	2024	2025*	2026*	2027*	2028*	2029*	2030*
Ülke dışından gelen doğrudan yatırım (milyon \$)	3 240,40	2 862,88	3 005,39	3 156,33	3 314,14	3 479,85	3 691,86
Ülke dışından gelen doğrudan yatırımın GSYİH ya oranı (%)	3,75	3,14	3,10	3,07	3,04	3,01	3,00
Ülke dışından gelen doğrudan yatırım stoku (milyon \$)	69 531,10	72 734,50	75 821,50	81 100,00	83 500,00	87 000,00	87 500,00
Ülke dışına giden doğrudan yatırım (milyon \$)	-864,40	-162,27	-178,50	-196,35	-215,98	-237,58	-246,12
Ülke dışına yapılan doğrudan yatırım stoku (milyon \$)	9 985,90	10 387,03	10 570,34	10 771,97	10 993,77	11 237,75	11 500,00

*Tahmin

Kaynak: EIU- Economist Intelligence Unit

Panama, Orta Amerika'da en fazla yabancı yatırım çeken ülkedir. Uluslararası kabul görmüş çevre ve istihdam standartlarını sağlayan firmalara çok çeşitli mali destekler ve basitleştirilmiş mevzuat sağlanırken fiber optik kablo ağı, ulaşım, sağlık ve yerleşim alt yapı imkanları bulunmaktadır. Bunun yanı sıra, uluslararası Finans Kurumu (IFC) aracılığı ile Panama'da ilk yatırımların birçoğu karşılanmakta olup Panama-Pasifik Özel Ekonomik alanı kapsamında bilgisayar teknolojisi, cep telefonu imalat sanayi, uluslararası çağrı merkezleri, havacılık sektörü gibi birçok sektör desteklenmektedir.

Panama'da sermaye akışına yönelik resmi kısıtlamalar bulunmamaktadır. Ayrıca, yerli veya yabancı sermaye arasında da herhangi bir ayırım bulunmamaktadır. Ancak, yüksek emek maliyeti ve esnek olmayan iş kanunları yatırımcılar için problem olabilmektedir. Panama'da ABD'li şirketler yüksek yatırım yapmaktadır. En çok yatırım yaptıkları sektörler ulaşım ve nakliye, finansal hizmetler ve imalat sektörleridir. Yatırım İstikrarı Kanunu (22 Temmuz 1998) ile tüm yabancı ve yerli yatırımcıların eşit haklara sahip olması garanti altına alınmış olup yabancı yatırımlar için özel bir izin bulunmamaktadır. 10 yıllık dönem için yatırımcılar arasında hiçbir fark gözetmeksizin yatırımcılar için uygulanan tüm kuralların yatırım yapılan zaman ile aynı kalacağı garanti edilmiştir. Orta Amerika doğrudan yabancı sermaye yatırımlarının %40'ı Panama'ya gerçekleşmektedir. Yatırımların yaklaşık üçte biri Kuzey Amerika ve Kolombiya menşelidir. İsviçre başta olmak üzere, Avrupa ülkeleri yatırımların beşte birini, Kore başta olmak üzere, Asya ülkeleri de %11'ini sağlamaktadır.

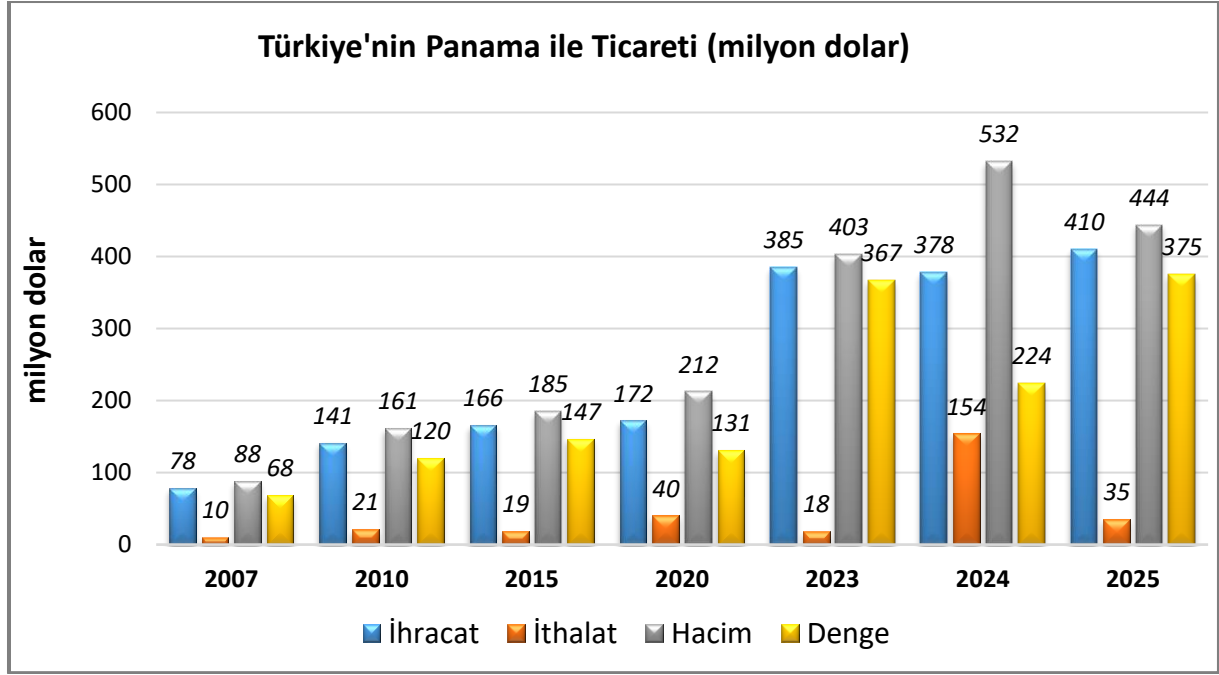
- 2022 yılı insani gelişmişlik endeksine göre dünyada 193 ülke arasında Panama 57. sıradadır. (İsviçre 1. Türkiye 45.) (UN-2025)
- 2024 yılı ekonomik serbestlik endeksine göre Panama, dünyada 176 ülke arasında 52. sıradadır. (Singapur 1. Türkiye 102.) (The Heritage Foundation-2025)
- Küresel rekabetçilik açısından 2019 yılı verilerine göre dünyadaki 141 ülke arasında Panama 66. sıradadır. (Singapur 1. Türkiye 61.) (World Economic Forum-2025)
- 2020 verilerine göre iş yapma kolaylığı açısından Panama, dünyada 190 ülke arasında 86. sıradadır. (Yeni Zelanda 1. Türkiye 33.) (Dünya Bankası-2025)

5. TÜRKİYE ile TİCARET

Genel Durum

Türkiye ile Panama arasındaki ticari ilişkilerde ülkemizin geleneksel olarak dış ticaret fazlası verdiği görülmektedir.

Türkiye-Panama Dış Ticareti



Kaynak:Trademap

Elektrikli makinalardan ilaçlara kadar geniş bir ihracat yelpazesi vardır. Ancak, Panama'nın ithalatında önemli bir yer tuttuğumuzu söylemek güçtür. Panama'nın gümrük vergileri yüksek değildir. Ayrıca, Colon Serbest Bölgesine de gümrük vergisi olmadan ihracat yapılabilmektedir. Bölgenin Orta Amerika ve Karayipler'deki dağıtım rolü dikkate alındığında, ticaret üssü olarak yararlanılması imkanı vardır.

Panama verileri ile Türkiye verileri arasındaki fark bulunmakta bu farkın Panama'nın resmi istatistiklerine yansımadağı, ancak Colon bölgesine sevk edildiğı tahmin edilmektedir.

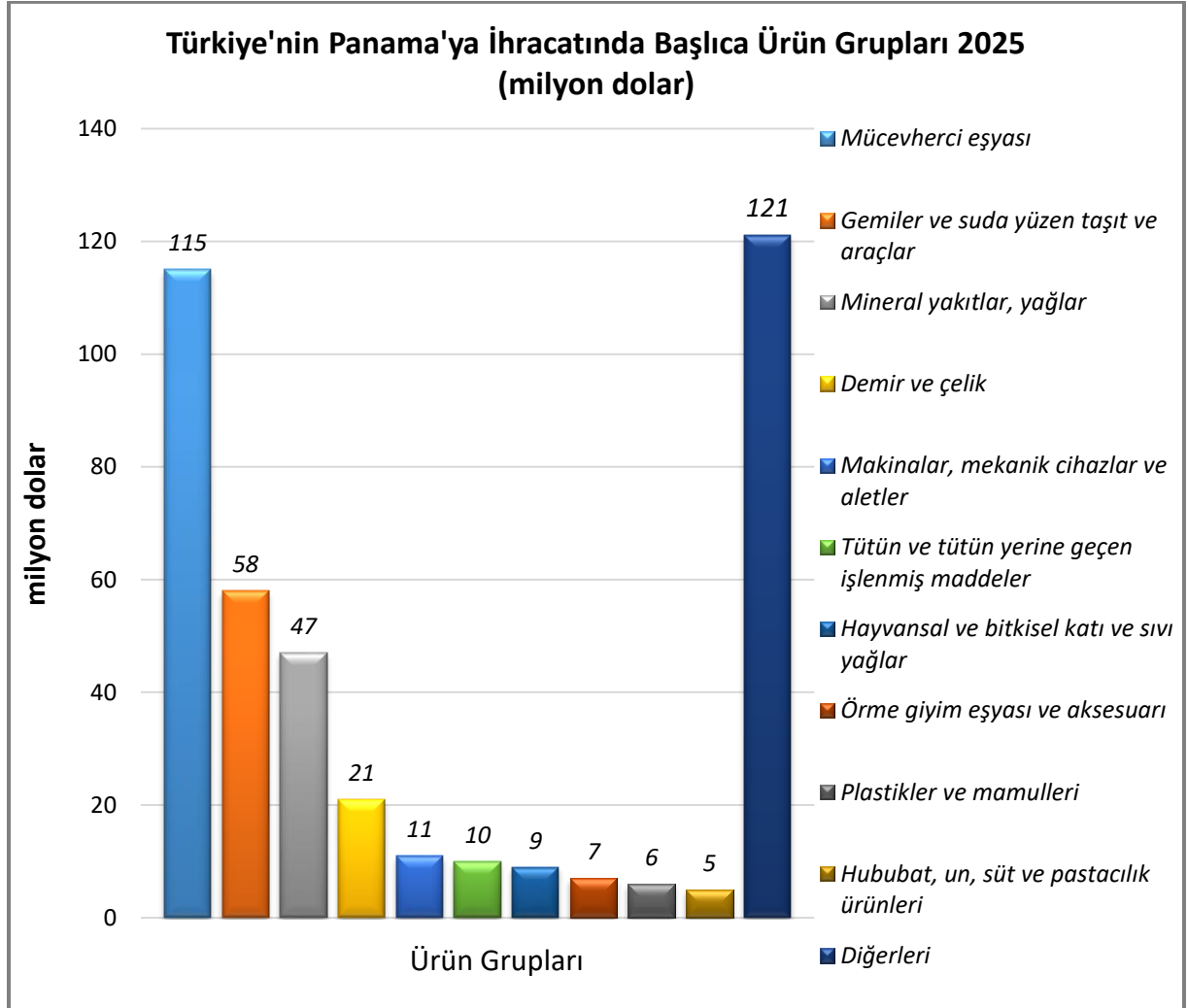
2020 yılında Panama ile olan dış ticaret hacmimiz pandemi nedeniyle %24 azalarak 212 milyon dolara gerilemiştir. 2023 yılında 403; 2024 yılında 532; 2025 yılında da 444 milyon dolar olarak gerçekleşmiştir.

Panama'ya ihracatımızda ön plana çıkan ürünler arasında mücevherci eşyası ve aksamı (kıymetli metallere veya kıymetli metallerle kaplama metallere), petrol yağları, yolcu gemileri, gezinti gemileri, feribotlar, yük gemileri, mavnalar ve insan veya yük taşımaya mahsus benzeri gemiler, römorkörler ve itici gemiler ve inşaat demiri bulunmaktadır. İkili

ticarete gemi sanayinin yüksek paya sahip olmasının başta gelen sebebi, Türk deniz ticaret filosunun önemli bir bölümünün Panamada kayıtlı olmasıdır.

Panama'dan ithalatımızda başlıca ürünler yolcu gemileri, gezinti gemileri, feribotlar, yük gemileri, mavnalar ve insan veya yük taşımaya mahsus benzeri gemiler, altın (platin kaplamalı altın dahil) (işlenmemiş veya yarı işlenmiş ya da pudra halinde), mücevherci eşyası ve aksamı, sökülecek gemiler, suda yüzen sökülecek diğer araçlar ve hurma, incir, ananas, avokado ve guava armudu, mango (taze/kurutulmuş) olarak sıralanmaktadır.

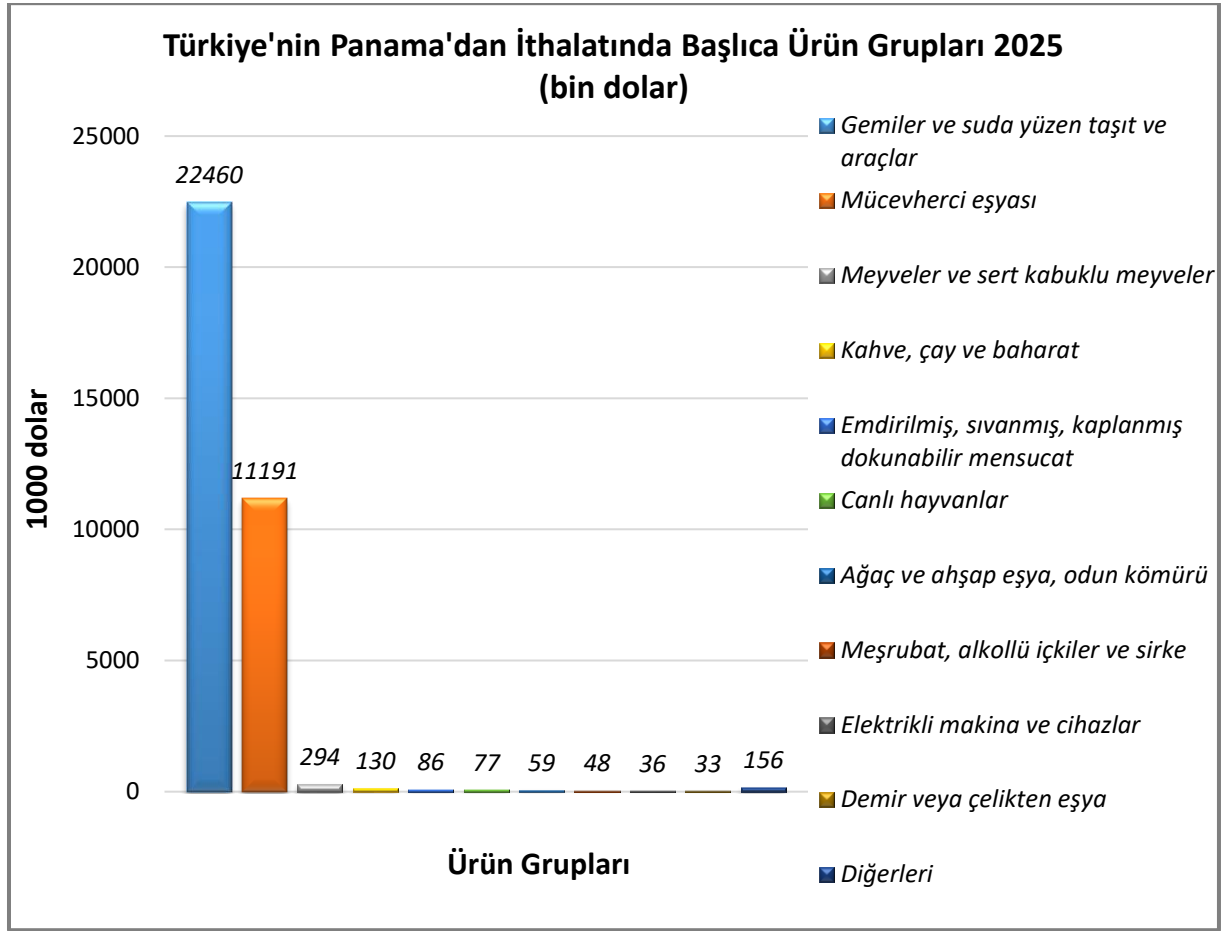
Türkiye'nin Panama'ya İhracatında Başlıca Ürünler



Kaynak: Trademap

[Detaylı tablo için tıklayınız](#)

Türkiye'nin Panama'dan İthalatında Başlıca Ürünler



Kaynak: Trademap

[Detaylı tablo için tıklayınız](#)

EKLER:***EK-1: Panama'nın İhracatında Başlıca Ürünler (bin dolar)***

Sıra	GTİP	ÜRÜNLER	2023	2024	2025	Pay (% 2025)	Değişim (% 2024-2025)
TOPLAM İHRACAT (Diğerleriyle)			16 738 253	13 181 447	12 337 674	100	-6,4
1.	3004	Tedavide veya korunmada kullanılmak üzere hazırlanan ilaçlar (dozlandırılmış)	2 040 813	2 072 506	1 893 503	15,3	-8,6
2.	8517	Telefon cihazları, ses, görüntü veya diğer bilgileri almaya veya vermeye mahsus diğer cihazlar	599 068	662 708	583 451	4,7	-12
3.	3303	Parfümler ve tuvalet suları	415 382	467 441	492 329	4	5,3
4.	2208	Etil alkol (alkol derecesi < %80, taşıyıcı edilmemiş) ve damıtılarak elde edilmiş likör ve diğer alkollü içkiler	498 601	449 352	454 271	3,7	1,1
5.	8471	Otomatik bilgi işlem mak. bunlara ait birimler; manyetik veya optik okuyucular, verileri koda dönüştüren ve işleyen mak.	215 608	354 133	428 402	3,5	21
6.	8443	Baskı yapmaya mahsus makineler; kopyalama ve faks makineleri; bunların aksam, parça ve aksesuarları	204 376	264 779	367 360	3	38,7
7.	6402	Dış tabanı ve yüzü kauçuk veya plastik maddeden olan diğer ayakkabılar	406 164	448 877	349 408	2,8	-22,2
8.	2603	Bakır cevherleri ve konsantreleri	2 469 050	0	339 850	2,8	100
9.	7113	Mücevherci eşyası ve aksamı (kıymetli metallerden veya kıymetli metallerle kaplama metallerden)	154 355	223 806	290 687	2,4	29,9
10.	8528	Monitörler ve projektörler, televizyon alıcı cihazları	203 792	215 328	225 053	1,8	4,5
11.	2941	Antibiyotikler	188 992	205 198	220 680	1,8	7,5
12.	6404	Dış tabanı kauçuk, plastik, tabii veya terkip yoluyla elde edilen kösele ve yüzü dokumaya elverişli maddelerden ayakkabı	351 323	290 736	194 735	1,6	-33
13.	6204	Kadınlar ve kız çocuk için takım elbise, takım, ceket, blazer, elbise, etek, pantolon etek, vb.(yüzme kıyafetleri hariç)	256 763	259 324	182 736	1,5	-29,5
14.	4011	Kauçuktan yeni dış lastikler	138 239	150 643	172 861	1,4	14,7
15.	3304	Güzellik, makyaj ve cilt bakımı için müstahzarlar (güneşlenme kremleri ve müst. dahil), manikür ve pedikür müstahzarları	173 786	187 705	167 984	1,4	-10,5

Kaynak: Trademap

EK-2: Panama'nın İthalatında Başlıca Ürünler (bin dolar)

Sıra	GTİP	ÜRÜNLER	2023	2024	2025	Pay (% , 2025)	Değişim (% , 2024-2025)
TOPLAM İTHALAT (Diğerleriyle)			34 284 541	26 686 634	25 830 014	100	-3,2
1.	2710	Petrol yağları ve bitümenli minerallerden elde edilen yağlar	2 699 332	2 486 932	2 385 059	9,2	-4,1
2.	3004	Tedavide veya korunmada kullanılmak üzere hazırlanan ilaçlar (dozlandırılmış)	2 109 905	2 126 643	2 082 489	8,1	-2,1
3.	8703	Otomobiller	943 246	997 225	1 114 615	4,3	11,8
4.	8517	Telefon cihazları, ses, görüntü veya diğer bilgileri almaya veya vermeye mahsus diğer cihazlar	1 476 663	810 024	794 648	3,1	-1,9
5.	8471	Otomatik bilgi işlem mak. bunlara ait birimler; manyetik veya optik okuyucular, verileri koda dönüştüren ve işleyen mak.	372 110	519 620	567 698	2,2	9,3
6.	6402	Dış tabanı ve yüzü kauçuk veya plastik maddeden olan diğer ayakkabılar	513 508	503 995	543 099	2,1	7,8
7.	3303	Parfümler ve tuvalet suları	316 958	392 063	498 400	1,9	27,1
8.	2208	Etil alkol (alkol derecesi < %80, tağyir edilmemiş) ve damıtılarak elde edilmiş likör ve diğer alkollü içkiler	300 102	399 013	431 219	1,7	8,1
9.	7113	Mücevherci eşyası ve aksamı (kıymetli metallerden veya kıymetli metallerle kaplama metallerden)	273 028	349 504	421 033	1,6	20,5
10.	6204	Kadınlar ve kız çocuk için takım elbise, takım, ceket, blazer, elbise, etek, pantolon etek, vb.(yüzme kıyafetleri hariç)	383 439	453 030	405 879	1,6	-10,4
11.	3002	İnsan kanı, hayvan kanı, serum, aşı, toksin vb. Ürünler	161 686	310 031	378 900	1,5	22,2
12.	8443	Baskı yapmaya mahsus makinalar; kopyalama ve faks makinaları; bunların aksam, parça ve aksesuarları	225 596	276 055	341 790	1,3	23,8
13.	8708	Karayolu taşıtları için aksam ve parçalar	305 509	293 402	336 510	1,3	14,7
14.	8528	Monitörler ve projektörler, televizyon alıcı cihazları	292 220	305 317	320 825	1,2	5,1
15.	6404	Dış tabanı kauçuk, plastik, tabii veya terkip yoluyla elde edilen kösele ve yüzü dokumaya elverişli maddelerden ayakkabı	314 603	258 037	295 142	1,1	14,4

Kaynak: Trademap

EK-3: Panama'nın Ülkelere Göre İhracatı (bin dolar)

Sıra	Ülke	2023	2024	2025	Pay (% , 2025)	Değişim (% , 2024-2025)
TOPLAM İHRACAT (Diğerleriyle)		16 738 253	13 181 447	12 337 674	100	-6,4
1.	Panama	1 127 492	1 141 597	1 270 460	10,3	11,3
2.	Kolombiya	725 683	841 390	980 979	8	16,6
3.	Venezuela	990 552	1 139 574	925 566	7,5	-18,8
4.	Kosta Rika	1 064 960	1 058 553	897 403	7,3	-15,2
5.	ABD	945 054	1 163 674	838 734	6,8	-27,9
6.	Guatemala	722 968	852 355	706 145	5,7	-17,2
7.	Küba	321 484	418 046	582 123	4,7	39,2
8.	Dominik Cum.	664 524	680 500	509 523	4,1	-25,1
9.	Honduras	682 830	600 714	460 774	3,7	-23,3
10.	Nikaragua	420 368	454 988	443 458	3,6	-2,5
11.	El Salvador	561 174	612 259	414 887	3,4	-32,2
12.	Ekvator	466 690	450 954	411 485	3,3	-8,8
13.	Şili	390 657	467 420	358 430	2,9	-23,3
14.	Peru	372 098	407 288	356 061	2,9	-12,6
15.	Çin	1 409 964	258 071	288 422	2,3	11,8
...
50.	Türkiye	20 931	9 322	14 603	0,1	56,7

Kaynak: Trademap-Panama verileri

EK-4: Panama'nın Ülkelere Göre İthalatı (bin dolar)

Sıra	Ülke	2023	2024	2025	Pay (% 2025)	Değişim (% 2024-2025)
TOPLAM İTHALAT (Diğerleriyle)		34 284 541	26 686 634	25 830 014	100	-3,2
1.	Çin	13 323 989	6 751 298	6 937 692	26,9	2,8
2.	ABD	4 070 895	4 991 514	3 552 273	13,8	-28,8
3.	Panama	999 830	994 547	1 083 348	4,2	8,9
4.	Meksika	971 802	1 014 265	1 001 592	3,9	-1,2
5.	Japonya	445 202	499 959	718 608	2,8	43,7
6.	İtalya	411 967	464 738	538 946	2,1	16
7.	Belçika	507 813	556 627	513 564	2	-7,7
8.	Almanya	487 151	467 527	484 438	1,9	3,6
9.	Kosta Rika	514 088	502 958	480 882	1,9	-4,4
10.	Vietnam	301 358	331 212	469 370	1,8	41,7
11.	İspanya	2 268 687	556 961	468 271	1,8	-15,9
12.	Kolombiya	530 508	442 154	452 954	1,8	2,4
13.	Hindistan	366 686	322 368	450 573	1,7	39,8
14.	Fransa	390 518	436 720	425 693	1,6	-2,5
15.	Brezilya	454 042	349 031	374 484	1,4	7,3
...
22.	Türkiye	254 741	276 161	234 959	0,9	-14,9

Kaynak: Trademap-Panama Verileri

Ek-5: Türkiye'nin Panama'ya İhracatında Başlıca Ürünler (bin dolar)

Sıra	GTİP	ÜRÜNLER	2023	2024	2025	Pay (% 2025)	Değişim (% 2024-2025)
TOPLAM İHRACAT (Diğerleriyle)			385 330	378 214	409 822	100	8,4
1.	7113	Mücevherci eşyası ve aksamı (kıymetli metallere veya kıymetli metallere kaplama metallere)	71 066	95 016	114 501	27,9	20,5
2.	2710	Petrol yağları ve bitümenli minerallerden elde edilen yağlar	52 292	30 979	47 236	11,5	52,5
3.	8901	Yolcu gemileri, gezinti gemileri, feribotlar, yük gemileri, mavnalar ve insan veya yük taşımaya mahsus benzeri gemiler	402	29 650	41 138	10	38,7
4.	8904	Römorkörler ve itici gemiler	18 350	0	16 900	4,1	0
5.	7214	İnşaat demiri	76 899	51 743	15 527	3,8	-70
6.	2402	Tütün/tütün yerine geçen maddelerden puroolar, sigarillolar ve sigaralar	0	3 610	9 573	2,3	165,2
7.	1512	Ayçiçeği, aspir, pamuk tohumu yağları ve bunların fraksiyonları (kimyasal olarak değiştirilmemiş)	581	3 463	8 653	2,1	149,9
8.	1905	Tatlı Bisküvi ve Gofretler	3 743	6 560	4 349	1,1	-33,7
9.	3004	Tedavide veya korunmada kullanılmak üzere hazırlanan ilaçlar (dozlandırılmış)	2 772	3 481	3 414	0,8	-1,9
10.	6802	Yontulmaya veya inşaata elverişli işlenmiş taşlar (kayagan taşı hariç), mozik için küp şeklinde taşlar, granüller	1 677	2 199	3 214	0,8	46,2
11.	6109	Tişörtler, fanilalar, atletler, kaşkorseler ve diğer iç giyim eşyası (örme)	3 258	3 302	2 949	0,7	-10,7
12.	2106	Tarifenin başka yerinde yer almayan gıda müstahzarları	1 949	2 626	2 423	0,6	-7,7
13.	3402	Yıkama, temizleme müstahzarları (sabunlar hariç)	751	1 183	2 338	0,6	97,6
14.	3401	Sabunlar, yüzey aktif organik ürünler ve müstahzarlar	2 396	3 024	2 288	0,6	-24,3
15.	3923	Plastiklerden eşya taşınmasına veya ambalajlanmasına mahsus malzeme, tıpa, kapak, kapsül ve diğer kapama malzemeleri	1 889	2 234	2 267	0,6	1,5

Kaynak: Trademap-Türkiye verileri

Ek-6: Türkiye'nin Panama'dan İthalatında Başlıca Ürünler (bin dolar)

Sıra	GTİP	ÜRÜNLER	2023	2024	2025	Pay (% , 2025)	Değişim (% , 2024-2025)
TOPLAM İTHALAT (Diğerleriyle)			17 870	154 247	34 572	100	-77,6
1.	8901	Yolcu gemileri, gezinti gemileri, feribotlar, yük gemileri, mavnalar ve insan veya yük taşımaya mahsus benzeri gemiler	0	0	21 690	62,7	0
2.	7108	Altın (platin kaplamalı altın dahil) (işlenmemiş veya yarı işlenmiş ya da pudra halinde)	11 143	6 715	9 983	28,9	48,7
3.	7113	Mücevherci eşyası ve aksamı (kıymetli metallere veya kıymetli metallere kaplama metallere)	913	74	1 208	3,5	1532,4
4.	8908	Sökülecek gemiler, suda yüzen sökülecek diğer araçlar	988	4 957	670	1,9	-86,5
5.	804	Hurma, incir, ananas, avokado ve guava armudu, mango ve mangost (taze/kurutulmuş)	0	34	289	0,8	750
6.	901	Kahve, kahve kabuk ve kapçıkları, içinde herhangi bir oranda kahve bulunup kahve yerine kullanılan ürünler	62	229	130	0,4	-43,2
7.	8903	Yatlar ve diğer eğlence ve spor tekneleri; kürekli kayıklar ve kanolar	0	0	100	0,3	0
8.	5911	Dokumaya elverişli maddelerden teknik işlerde kullanılmaya mahsus ürünler ve eşya	110	125	86	0,2	-31,2
9.	106	Canlı diğer hayvanlar	3	24	77	0,2	220,8
10.	4402	Odun kömürü	170	34	59	0,2	73,5
11.	2208	Etil alkol (alkol derecesi < %80, tağyir edilmemiş) ve damıtılarak elde edilmiş likör ve diğer alkollü içkiler	148	123	48	0,1	-61
12.	9606	Düğmeler, çıtçıtlar, düğme formları ve bunların diğer aksamı; düğme taslakları	10	16	32	0,1	100
13.	3920	Plastikten diğer levha, plaka, şerit, film, folye (gözeneksiz)	0	0	24	0,1	0
14.	6807	Asfalttan veya benzeri maddelerden eşya (petrol bitümeni veya taşkömürü zifti gibi)	0	0	24	0,1	0
15.	7602	Aluminyum döküntü ve hurdaları	0	17	24	0,1	41,2

Kaynak: Trademap-Türkiye verileri