

SURİYE

ÜLKE PROFİLİ



T.C.
Ticaret Bakanlığı
Uluslararası Anlaşmalar ve Avrupa Birliği
Genel Müdürlüğü

İçindekiler

1. GENEL BİLGİLER	3
2. GENEL EKONOMİK DURUM	5
3. DIŞ TİCARET	7
4. DOĞRUDAN YABANCI YATIRIMLAR	10
5. TÜRKİYE ile TİCARET	12
EKLER:.....	15

1. GENEL BİLGİLER

Başlıca Sosyal Göstergeler

Yüzölçümü	185.180 km ²
Nüfus	26,47 milyon (EIU – 2026 tahmini)
Resmi Dili	Arapça
Din	%87 Müslüman, %10 Hıristiyan ve %3 Dürzi
Başkent	Şam
Başlıca Şehirleri	Halep 3,2 milyon, Rif Şam 2,8 milyon, Şam 2,2 milyon, Hama 2,1 milyon, İdlip 2,1 milyon, Humus 1,7 milyon, Deyrizor 1,2 milyon, Haseke 1,2 milyon, Lazkiye 1,2 milyon, Dera 992.000, Rakka 919.000, Süveyde 364.000, Kuneytire 81.000, Tartus 80.000 (kişi)

* Dünya Bankası (yaklaşık 5 Milyonun üzerinde Suriye vatandaşı iç karışıklıklar nedeniyle çevre ülkelere göç etmiştir.)
Kaynak: Economist Intelligence Unit, Country Report, CIA Fact Book, IMF

Üyesi Olduğu Uluslararası Kuruluşlar

ABEDA, AFESD, AMF, CAEU, FAO, G-24, G-77, IAEA, IBRD, ICAO, ICC, ICCT (signatory), ICRM, IDA, IDB, IFAD, IFC, IFRCs, IHO, ILO, IMF, IMO, Interpol, IOC, IPU, ISO, ITSO, ITU, LAS, MIGA, NAM, OAPEC, OIC, UN, UNCTAD, UNESCO, UNIDO, UNRWA, UNWTO, UPU, WCO, WFTU, WHO, WIPO, WMO.

Coğrafi Konum

Akdeniz'in kuzeydoğusunda yer alan Suriye, Asya, Avrupa ve Afrika kıtalarının kesiştiği bir bölgede bulunmaktadır. Coğrafi konumun da etkisiyle Suriye'de beş farklı iklim bölgesi bulunmaktadır. Ülkenin kuzeyindeki Akdeniz'e açılan kıyı düzlüklerinde yağışlı ve ılıman kışlar ile sıcak ve nemli yazlar yaşanmaktadır. Daha içteki kısımlar ise Halep'ten Homs'a kadar çorak düzlüklerden oluşmaktadır. Doğudaki alanlar ve Türkiye ile sınır bölgeleri Türkiye'nin yüksek kesimlerinden yağış almakta olup, bu bölgelerde buğday üretimi yaygındır. Güneyde sert yazların ve kuru kışların yaşandığı çöllere rastlanmakta; Şam ve çevresinde ise Lübnan sınırı boyunca uzanan dağlar ve Golan yükseklikleri bulunmaktadır. Bu alanlarda kışlar soğuk ve yağışlı, yazlar ise kuru ve sıcak geçmektedir. Fırat Nehri Türkiye'den doğmakta, Suriye'nin ortasından geçmekte ve daha sonra Kuzey Irak'a doğru akmaktadır.

Orta Doğu'da yer alan ve Akdeniz'e kıyısı olan Suriye; Türkiye (822 km), Irak (605 km), Ürdün (375 km), Lübnan (375 km) ve İsrail (76 km) ile sınıra sahiptir. Yarı kurak arazilere ve çöllerle kaplı düzlüklerden oluşan Suriye topraklarının %24,8'i ekilebilir araziler, %4,47'si düzenli hasat sağlanan alanlardır.

Nüfus ve İstihdam

Suriye nüfusu 1990-2011 yılları arasında hızla artarak 20 milyonu aşmıştır. Yarım milyon Filistinlinin ve 1-1,4 milyon Iraklının da Suriye'ye sığınması nüfus artışını hızlandırmıştır. Ancak Mart 2011'de başlayan ve sonrasında iç savaşa dönüşen çatışmalar sebebiyle çevre ülkelere sığınanların sayısı 5 milyonu aşmıştır. 2011 yılında 21,8 milyona ulaşan nüfus 2013'te 20 milyona kadar gerilemiştir. Son tahminler Suriye nüfusunun 20,1 milyon olduğu yönündedir.

Geniş yüzölçümüne rağmen, nüfusun yaklaşık %78'i en büyük 7 kentte yaşamaktadır. Önemli şehir merkezleri başkent Şam ve güneydeki Halep'tir. Diğerleri ise sanayi kentleri olan Humus ve Hama ile liman kentleri Lazkiye ve Tartus'tur.

Ülkede yaşanan iç savaş ekonomik faaliyetleri önemli ölçüde sekteye uğratarken istihdamda da ciddi oranlarda kayba yol açmaktadır. Ülkede işsizliğin %50'nin üstünde olduğu varsayılmaktadır.

2. GENEL EKONOMİK DURUM

Temel Ekonomik Göstergeler

	2024	2025	2026*	2027*	2028*	2029*	2030*
Nominal GSYİH (milyar dolar)	20 852	20 213	21 724	22 432	22 729	24 042	26 900
Reel GSYİH Artışı (%)	-2,6	-1,7	-1,8	2,8	6,8	5,8	7,8
Nüfus (milyon)	24,67	25,62	26,47	27,26	28,00	28,72	29,40
Kişi Başı GSYİH (\$)	845	789	820	823	812	837	915
Tüketici Fiyat Enflasyonu (%)	55,3	-10,1	-5,2	7,7	10,2	13	14,7
Cari ödemeler dengesi (milyon dolar)	750	618	567	174	-136	-566	-871
İşsizlik Oranı (%)	13	18	20	19	18	17	15

(*) Tahmini veriler

Kaynak: EIU-2026

Geçmişte merkezi planlı bir ekonomik sisteme göre yönetilen ve 2000 yılından itibaren serbest piyasa ekonomisine geçiş sürecine giren Suriye'nin temel gelir kaynakları petrol, dış yardımlar, yurt dışında çalışan Suriyeli işçilerin döviz gelirleri ve tarımdır. Petrol ihracatı, toplam ihracat gelirlerinin üçte ikisini ve bütçe gelirlerinin yarısını oluşturmaktadır. Petrol dışı sanayi; kimyasal, kauçuk, plastik, tekstil, deri ve gıda işleme alanlarında yoğunlaşmaktadır. Hizmetler sektörü içinde özellikle turizm, hızlı bir gelişim sergilemiştir. Ülkedeki büyük sanayi şirketlerinin çoğu devlet tarafından işletilmektedir. Ancak, kamunun ekonomideki payı kademeli olarak gerilemektedir.

Başlıca ticaret merkezleri Şam, Halep, Lazkiye, Tartus, Deyrizor ve Humus; petrol sanayinin merkezi ise Deyrizor çevresi ile Halep ve Banyas'taki rafinerilerdir. Tekstil ve seramik gibi hafif sanayi üretiminin ve gıda işleme tesislerinin çoğu, tarım alanlarına yakın olan Şam, Halep ve Humus'ta bulunmaktadır. Ülkenin iki büyük liman şehri olan Lazkiye ve Tartus uluslararası ticaretin merkezi iken, kuzeydeki Banyas'tan petrol ihracatı yapılmaktadır. Ülkenin doğusu daha az gelişmiş olmasına rağmen, Haseke şehri tarımsal faaliyetlerin yoğunluğu nedeniyle komşu illerden göç almaktadır. Deyrizor ve Palmira, yeni petrol ve doğal gaz alanları bulunması ile iç savaşın başlamasına kadar hızla büyüyen şehirlerdir.

Büyük kısmı iç piyasada tüketilen tarımsal ürünlerin çoğu ülkenin kuzeyinde ve Halep-Şam hattının batısında üretilmektedir. Hükümetin pamuk ve tahıl piyasalarına müdahaleleri devam ettiğinden, tarımda özel sektör faaliyetleri, daha az stratejik önem arz eden meyve üretimi gibi alanlarda yoğunlaşmaktadır.

Ülkedeki iç karışıklıklar tüm ekonomik faaliyetlerde ciddi anlamda küçülmeye neden olmuştur. Ülkenin en önemli sanayi merkezlerinde faaliyetler durma noktasındadır.

Hükümet, bir taraftan Mart 2011’de başlayan ve zamanla iç savaş boyutuna ulaşan siyasi istikrarsızlığın bir yandan da uluslararası yaptırımların körüklediği ekonomik faaliyetlerdeki çöküntüyle mücadelede büyük sorunlar yaşamaktadır. Ülkede, temel ihtiyaçların karşılanması dışında bir ekonomik politikadan bahsetmek mümkün değildir.

Ülke ekonomisi ile ilgili diğer bir husus ise, dış yardımlar olup, tahıl ve akaryakıt dahil olmak üzere pek çok ihtiyaç maddesi dışardan temin edilmektedir. Ülkedeki iç karışıklıklar SYP’nin değer kaybetmesine ve enflasyonun artmasına neden olmuştur.

Siyasi istikrarsızlık öncesinde, kamunun ekonomideki ağırlığının azaltılması; özel sektörün, yabancı sermayenin ve rekabet ortamının teşvik edilmesi amacıyla gerçekleştirilen ekonomik reformların olumlu etkileri sonucunda ülkeye yapılan yabancı yatırımlar, ülkedeki istikrarın artması ile faaliyetlerini sona erdirmiştir.

Ülke ekonomisinde önemli yer tutan ve başlıca ihraç ürünü olan petrol üretimi, petrol bölgelerinin hükümet dışı güçlerin eline geçmesi sonucu önemli ölçüde azalmıştır.

Suriye ekonomisini etkileyen diğer bir önemli husus ise iç karışıklıkların başlaması ile uygulamaya konulan kısıtlama ve ambargolardır. Özellikle, Suriye petrolünün önemli bir kısmının alıcısı konumundaki AB’nin petrol ithalatına getirdiği yasak Suriye ekonomisini olumsuz etkilemiştir. Ancak, zaman içerisinde ülkedeki petrol üretiminin durması öne çıkmış ve Suriye’nin petrol ihracatına uygulanan yasaklar anlamını yitirmiştir.

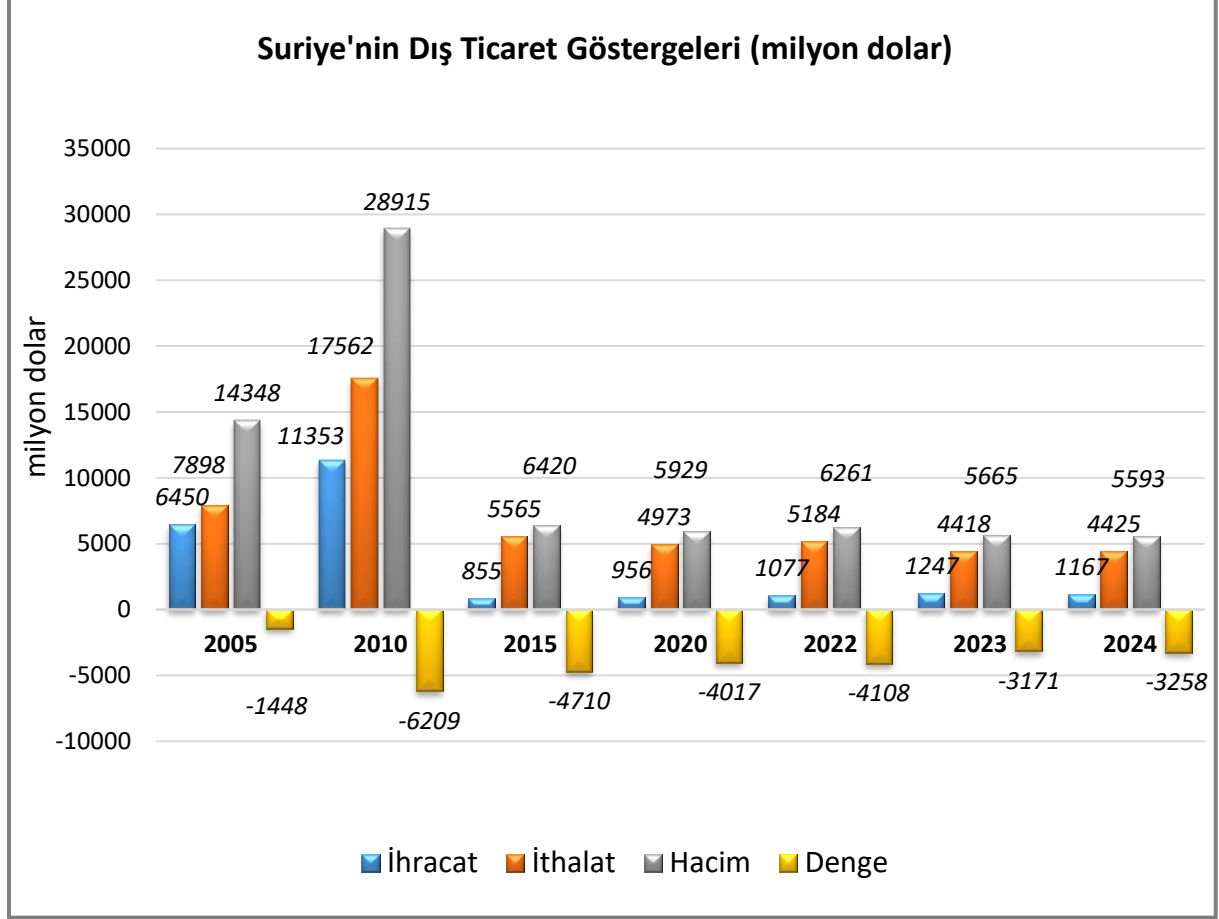
Son olarak, ülkede yaşanan iç karışıklıklar, ekonomi ile ilgili sağlıklı verilere ulaşılmasını imkansız hale getirmiştir. Ayrıca, ülkedeki şartlar sürekli değişmekte olup, her iki durum Suriye’nin geleceği ile ilgili ekonomik ve siyasi belirsizlikler artmış olup, geleceğe ilişkin tahmin yapılmasını güçleştirmektedir.

Ülkede yaşanan iç savaş ve uygulanmakta olan uluslararası yaptırımlar ülkedeki ekonomik faaliyetleri büyük ölçüde kesintiye uğratmıştır. Dolayısıyla ülkenin ekonomik göstergelerinin tamamı bozulmuştur. Üretim, ihracat ve ithalat gerilerken gelirlerin azalmış ve bütçe dengesi büyük oranda bozulmuştur. Aynı şekilde, döviz gelirlerinin gerilemesi döviz kurlarındaki istikrarın bozulmasına yol açmıştır.

3. DIŐ TİCARET

Genel Durum

Ülkenin DıŐ Ticareti



Kaynak: Trademap – Mirror Data/Suriye

Suriye'nin, merkezi planlı ekonomik sistemden 2000'li yılların başında serbest piyasa ekonomisine geçiş sürecine girmesiyle dış ticaret hacmi artmış; buna paralel olarak dış ticareti açık vermeye başlamıştır. 2007-2011 döneminde dış ticaret açığı yıllık 7-10 milyar dolar aralığında gerçekleşmiştir. Mart 2011'de başlayan karışıklıkların iç savaşa dönüşmesi ve uygulanan uluslararası yaptırımlar nedeniyle ülkenin dış ticareti hızla gerilemeye başlamıştır. İç savaş öncesine göre 2010 yılında yaklaşık 29 milyar dolar olan dış ticaret hacmi 2020 yılında 5,1 milyar dolara gerilemiştir.

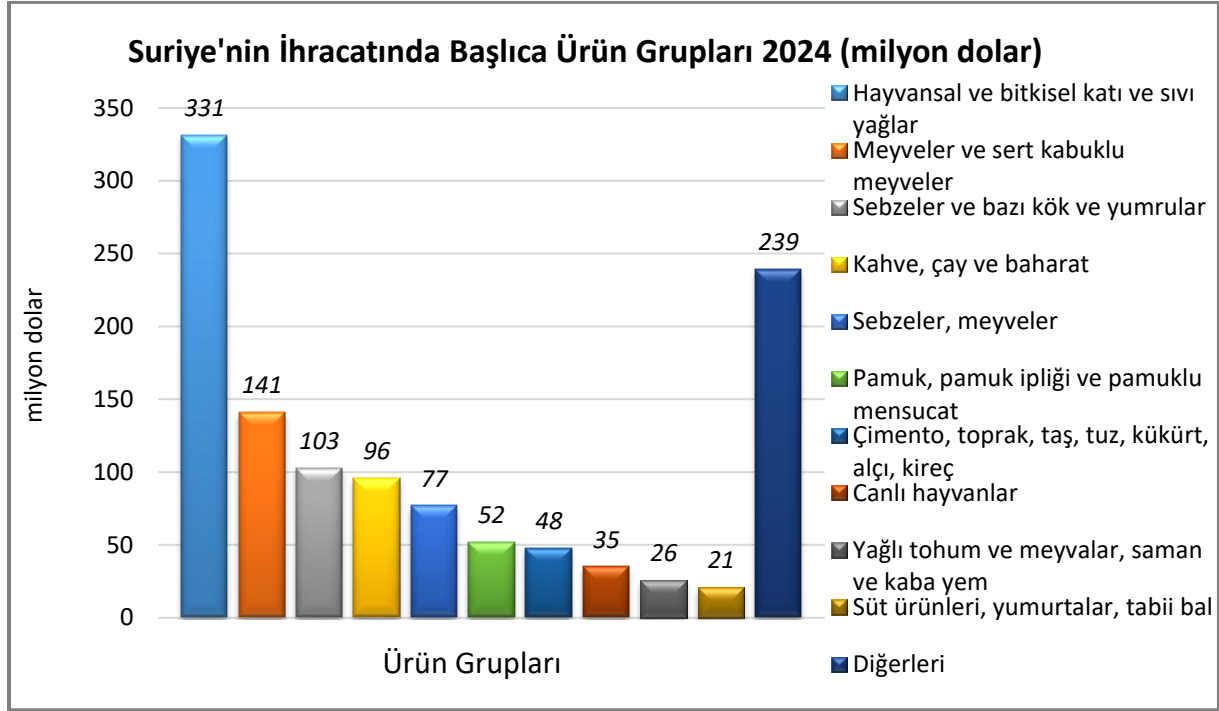
Son yirmi yıllık dönemde Suriye'nin dış ticaretine baktığımızda çoğunlukla dış ticaret açığı verdiği görülmektedir. 2024 yılında Suriye 1,1 milyar dolarlık (%6 azalan) ihracat 4,4 milyar dolarlık ithalat gerçekleştirmiştir.

Suriye'nin dünyaya ihracatında en önemli ürünler, zeytinyağı, kabuklu meyveler, pamuk, kalsiyum fosfatlar, baharat, konserve sebze, canlı koyun ve keçiler, yer fıstığı ve domatestir.

Ülkenin dünyadan ithalatında en önemli ürünler, tütün, pirinç, ayçiçeği yağı, petrol yağları, buğday unu, pancar şekeri, etilen polimerleri, hayvan yemi, çimento, kahve ve inşaat demiridir.

Başlıca Ürünler İtibarı ile Dış Ticaret

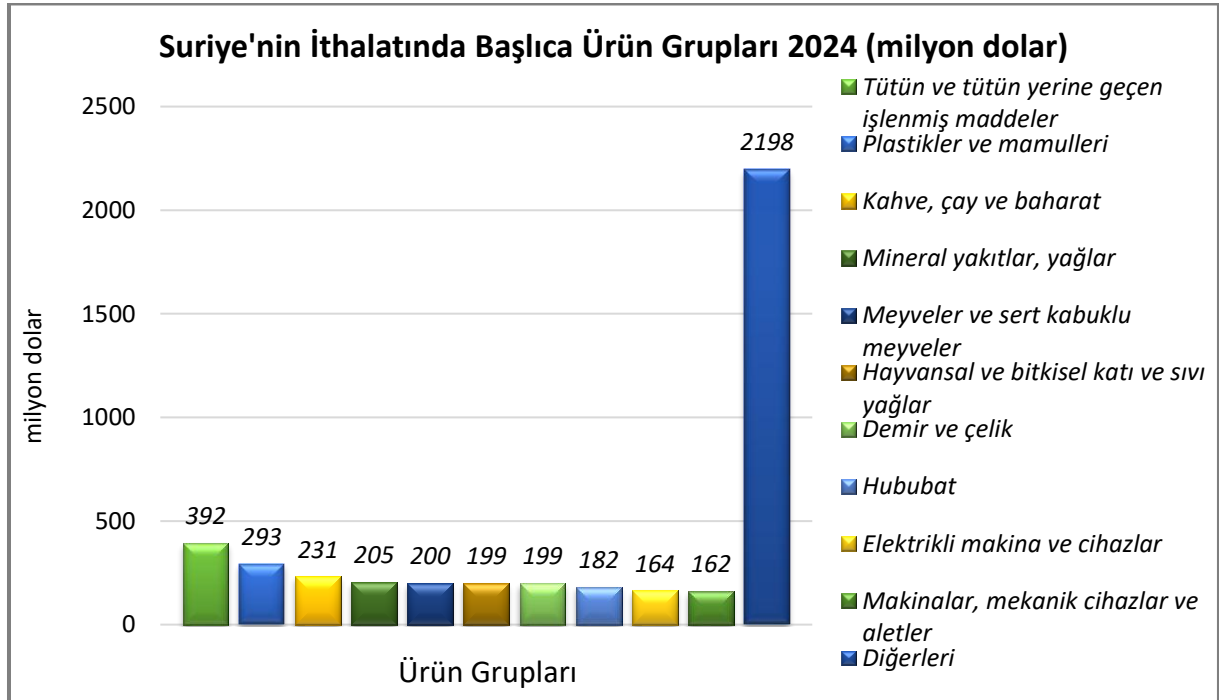
İhracat



Kaynak: Trademap – Mirror Data/Suriye

[Detaylı tablo için tıklayınız](#)

İthalat

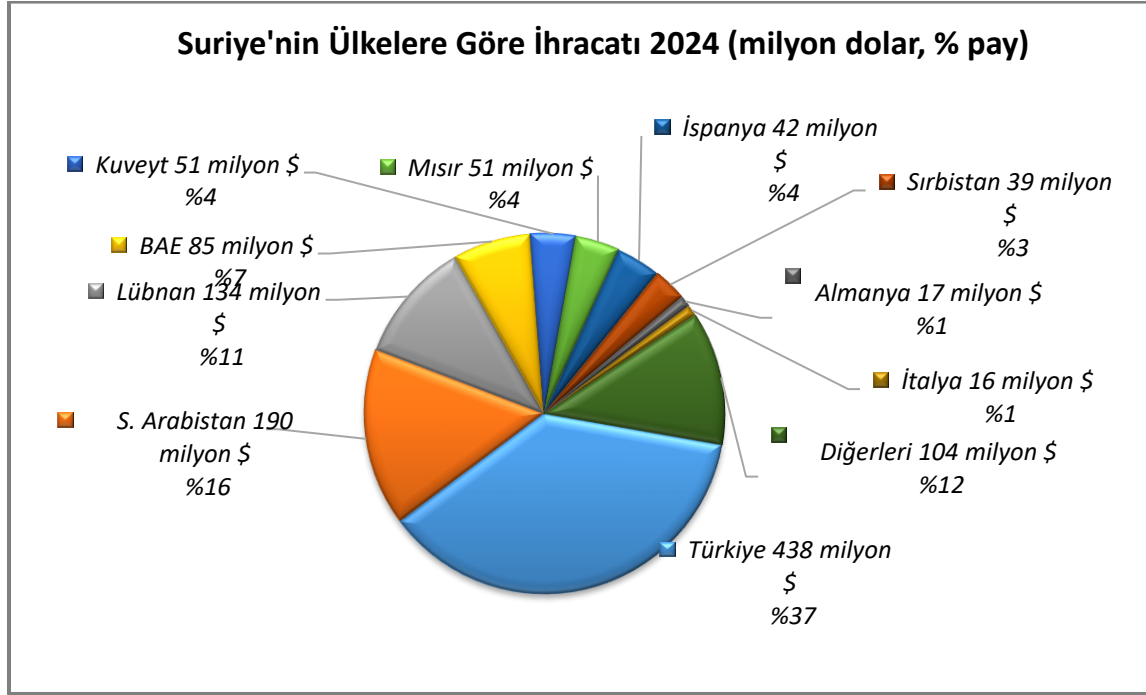


Kaynak: Trademap – Mirror Data/Suriye

[Detaylı tablo için tıklayınız](#)

Başlıca Ülkeler İtibarı ile Dış Ticaret

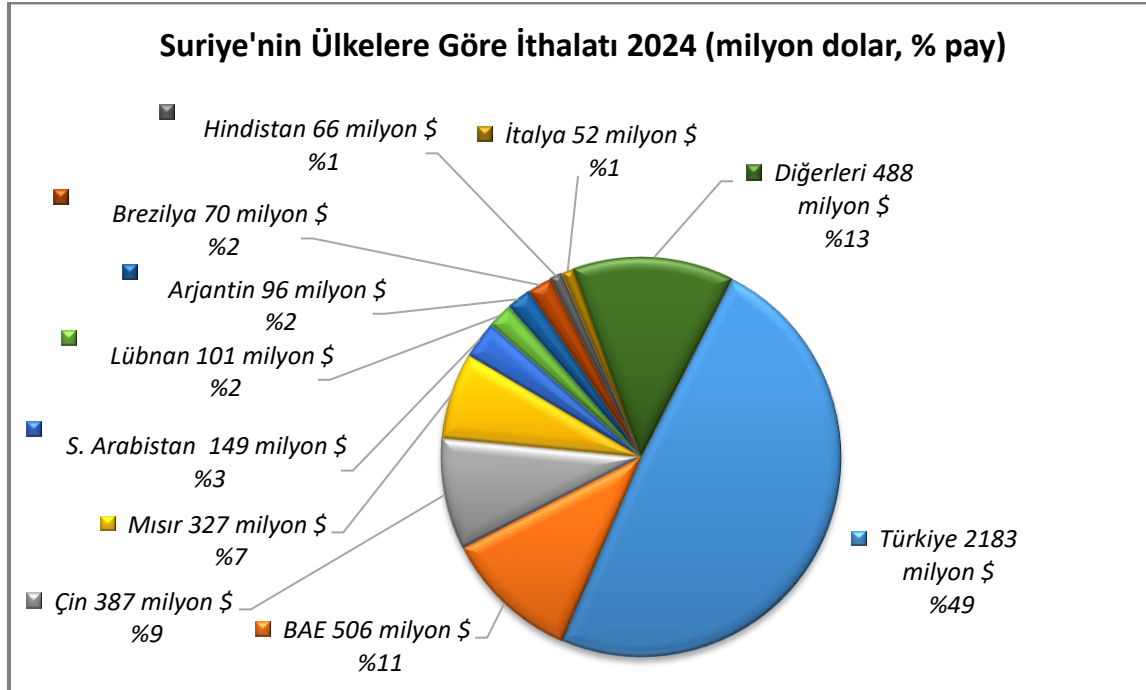
İhracat



Kaynak: Trademap – Mirror Data/Suriye

[Detaylı tablo için tıklayınız](#)

İthalat



Kaynak: Trademap – Mirror Data/Suriye

[Detaylı tablo için tıklayınız](#)

4. DOĞRUDAN YABANCI YATIRIMLAR

Doğrudan Yabancı Yatırımların Görünümü

Suriye iç savaş öncesinde ihracat ve yatırımlar açısından Orta Doğu'nun en dinamik pazarlarından biri haline gelmişti. Serbest piyasa ekonomisine geçiş yolunda atılan adımlar ve artan petrol gelirleri, Suriye ekonomisinin hızla büyümesine katkıda bulunmuş, böylece Suriye pazarında yabancı firmalar için pek çok iş imkanı açılmıştı. Gelişen petrol ve doğal gaz sanayi, altyapı projeleri ve tüketim mallarına yönelik talep artışı; yabancı firmaların Suriye'yi cazip bir pazar olarak görmelerini sağlamıştı.

2007 yılında yürürlüğe giren 8 sayılı Yatırım Kanunu ve aynı yıl kurulan Yatırım Kurulu, Suriye'ye doğrudan yabancı sermaye girişini hızlandıran önemli adımlar olmuştur.

Ancak, 2011'de başlayan çatışmaların bir iç savaşa dönüşmesi yabancı yatırımların durmasına yol açmıştır.

8 Sayılı Yeni Yatırım Kanunu

Ülkeye yabancı yatırımları çekmek ve yatırım mevzuatını kolaylaştırmak amacıyla 1991 yılında yürürlüğe koyulan 10 sayılı Yatırım Kanunu, 1 Ocak 2007 tarihinde yürürlüğe giren 8 sayılı Yeni Yatırım Kanunu ile birlikte yürürlükten kalkmıştır. 8 sayılı Yeni Yatırım Kanunu'nu hakkında Suriye Yatırım Ajansı'nın web sitesinden (www.syriainvestmentmap.org) detaylı bilgi edinilebilir.

Yeni yatırım kanunu ile yerli ve yabancı yatırımcılar arasındaki ayrımcılık ortadan kaldırılmıştır. Yabancı yatırımcıların gayrimenkul satın almalarına ve vergi sonrası karlarını yılda 1 kez yurt dışına döviz olarak çıkarmalarına izin verilmiştir. Ayrıca yatırım projelerinde kullanılmak üzere Suriye'ye getirilen 5 yaşına kadar makineler ve toplu taşıma araçları gümrükten muaf tutulmuştur.

Ayrıca yatırımcıya Suriye'de istediği kapasitede bir arazi ve mülk edinebilme hakkı tanınmıştır. Ulusal çıkarların söz konusu olduğu durumlar dışında bu mülkler ve topraklar yatırımcıların elinden alınamamaktadır. Yatırımcıya kendisi ve ailesi için edindiği mülkte yıllık ikamet verilebilmekte, fabrikanın kurulmasından sonra Suriye dışından uzman işçi getirilmesi durumunda bu işçilere de yıllık ikamet verilebilmektedir. Fabrikada çalışmak üzere dışarıdan getirilen uzmanlar ve işçiler, maaşlarının %50'sini ülkelerine havale edebilmekte ve hizmetleri sonunda tazminatlarının tamamını ülke dışına çıkarabilmektedir. Yatırımcı da iş bittikten sonra fabrikasında kullandığı araç ve gereçleri istediği zaman ve şekilde yurt dışına çıkarabilmektedir.

İhalelerin Takibi

Suriye'deki ekonomik faaliyetlerin büyük kısmı devletin kontrolünde olduğu için, kamu ihalelerine katılım önem arz etmektedir. Ancak kamuya ihracat gerçekleştirmek, özel sektöre nispeten karmaşık ve zordur. Suriye'de kamu sektörü özellikle 20.000 dolara kadar olan

küçük alımlarda direkt satın alma, büyük anlaşmalar söz konusu olduğunda ise ihale yoluyla alımlarını gerçekleştirmektedir. Zaman zaman da takas yöntemine başvurulmaktadır. Kamu ihaleleri, ilgili kamu kurumlarının ve Bakanlıkların web sitelerinden takip edilebilir. Suriye'deki ihaleler için Türkiye Suriye Ticaret ve İrtibat Ofisi'nin web sitesinden (www.suriyeticaretofigi.org) yararlanılabilir.

Yabancı firmalar Suriye'de açılan ihalelere doğrudan veya temsilcileri aracılığı ile katılabilir, kamu kurumlarından iş almış yerli firmalar ile işbirliği yapabilirler. Bunun için firmanın kendi ülkesindeki Ticaret ve Sanayi Odasına kayıtlı olması ve kendi ülkesinde kamuya hizmet etmemesi gerekmektedir. Ayrıca daha önce Suriye hükümetinin açtığı ihalelere katılmaktan men edilmemiş olmak ve İsrail boykotuna uymak da zorunludur.

Serbest Bölgeler

Suriye'de toplam 11 adet serbest bölge bulunmaktadır. Bu serbest bölgeler Tartus, Lazkiye Limanı, Lazkiye, Halep, Adra, Şam, Şam Uluslararası Havalimanı, Akyaroubia, Homs, Tartus Limanı ve Deir al-Zour'da bulunmaktadır. Yakın zamanda İdlib'de de bir serbest bölge kurulması planlanmaktadır. Suriye'deki serbest bölgelerde sunulan avantajlar ile ilgili bilgi edinmek için Suriye Serbest Bölgeler İdaresi web sitesinin incelenmesi faydalıdır www.freezones.com.sy.

Organize Sanayi Bölgeleri

Suriye'de yabancılar belirlenmiş olan bölgelerde (organize sanayi bölgeleri) %100 kendi sermayeleri ile şirket kurabilmektedir. Bu bölgelerde teşvik kapsamına giren projelere 5 yıl vergi muafiyeti tanınmaktadır. Bu süre Suriyeli bir ortak olması halinde 2 yıl, üretimin %50'sinden fazlasının ihracat olması halinde +2 yıl ve Suriye Devleti ile çalışma durumunda +2 yıl daha uzayabilmektedir. O bölgenin sanayisini tamamlayıcı veya o bölgede olmayan bir sanayi dalında veya Suriye ithalatını azaltıcı şekilde faaliyet gösteren şirketlere birtakım öncelik ve istisnalar da tanınabilmektedir.

Ülke Dışından Gelen ve Ülke Dışına Giden Doğrudan Yatırımlar

	2024	2025*	2026*	2027*	2028*	2029*	2030*
Ülke dışından gelen doğrudan yatırım (milyon \$)	108,75	90,30	287,42	379,65	1 500,18	1 682,98	2 528,63
Ülke dışından gelen doğrudan yatırımın GSYİH ya oranı (%)	0,52	0,45	1,32	1,69	6,60	7,00	9,40
Ülke dışına giden doğrudan yatırım (milyon \$)	-	-	-	8,65	-	-	-

(* Tahmini Veriler)

Kaynak: EIU-2026

5. TÜRKİYE ile TİCARET

Genel Durum

Türkiye ile Suriye arasındaki ticarete özellikle 1 Ocak 2007’de yürürlüğe giren Serbest Ticaret Anlaşması (STA) sonrasında çok önemli artışlar kaydedilmiş, Anlaşma’nın olumlu etkileri iki yılda kendini göstermiştir. Nitekim Suriye’ye 2008 yılı ihracatımız 2006 yılının yaklaşık iki katına ulaşmıştır. 2009 ve 2010 yıllarında da ihracattaki artış eğilimi devam etmiştir.

Suriye’de Mart 2011’de başlayan yönetim karşıtı gösterilerin aşırı güç kullanılarak bastırılması uluslararası toplumun tepkisine yol açmıştır. ABD ve AB Suriye yönetimine karşı ekonomik ve siyasi yaptırım uygulamaya başlamıştır. Bu ülkeleri 27 Kasım 2011’de Arap Birliği ve 30 Kasım 2011’de Türkiye’nin aldığı yaptırım kararları izlemiştir.

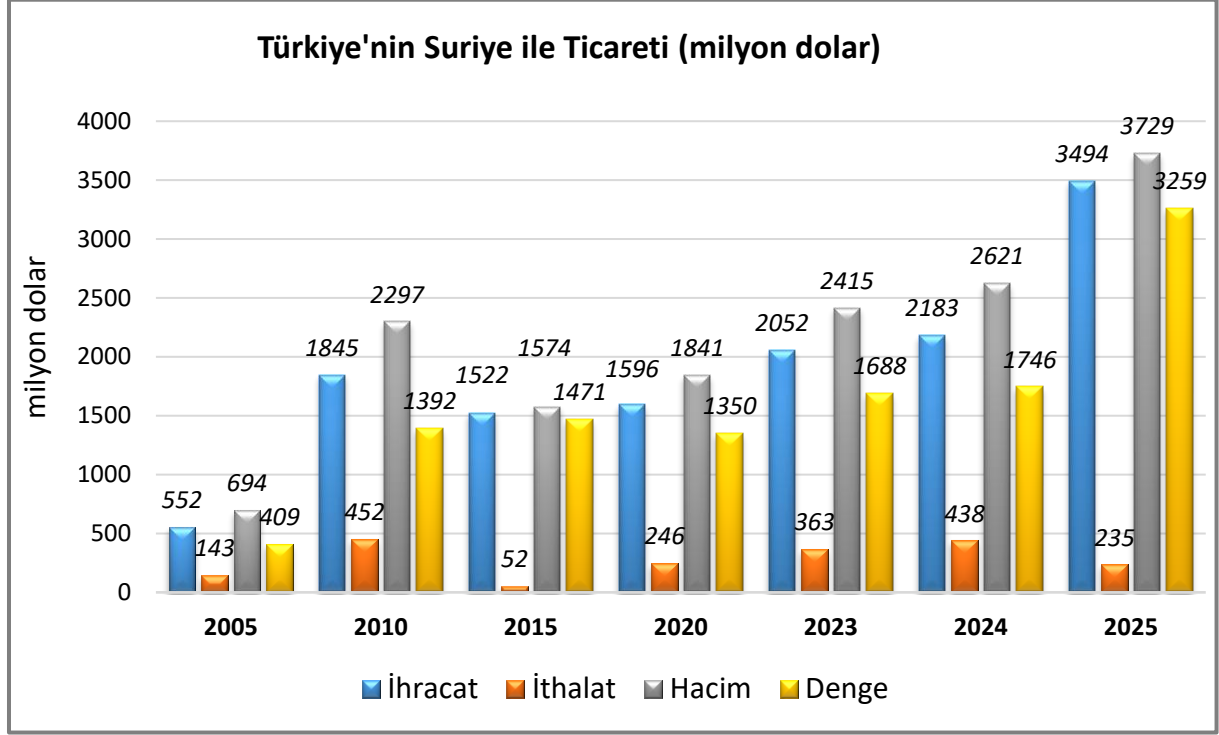
Türkiye’nin yaptırımları arasında; Suriye Merkez Bankası ile ilişkilerin durdurulması, Suriye hükümetinin Türkiye’deki finansal mal varlıklarının dondurulması, Suriye hükümeti ile kredi ilişkilerinin durdurulması, Suriye Ticaret Bankası ile işlemlerin durdurulması ve Suriye’deki altyapı projelerinin finansmanı için imzalanan Eximbank kredi anlaşmasının askıya alınması gibi önemli ekonomik kararlar mevcuttur.

Suriye, 4 Aralık 2011’de, STA anlaşmasının askıya alınması ve Suriye’den geçişlerde ek gümrük harcı alınması da dahil olmak üzere Türkiye’ye bir dizi karşı yaptırım kararları almıştır.

Türkiye de 14.12.2011 tarihli ve 28142 sayılı Resmi Gazete’de yayımlanan 2011/2516 sayılı İthalat Rejimi Kararı’na Ek Karar ile ülkemiz ve Suriye arasında imzalanan Serbest Ticaret Anlaşmasını askıya almıştır. Aynı tarih ve sayılı Resmi Gazete’de yayımlanan 2011/2517 sayılı Bakanlar Kurulu Kararı ile “Suriye Arap Cumhuriyeti Menşeli Bazı Tarım Ürünleri İthalatında Tarife Kontenjanı Uygulanması Hakkında Karar” da uluslararası hukuk hükümleri ve mütekelilik ilkesi çerçevesinde yürürlükten kaldırılmıştır. Bu durum hali hazırda devam etmektedir.

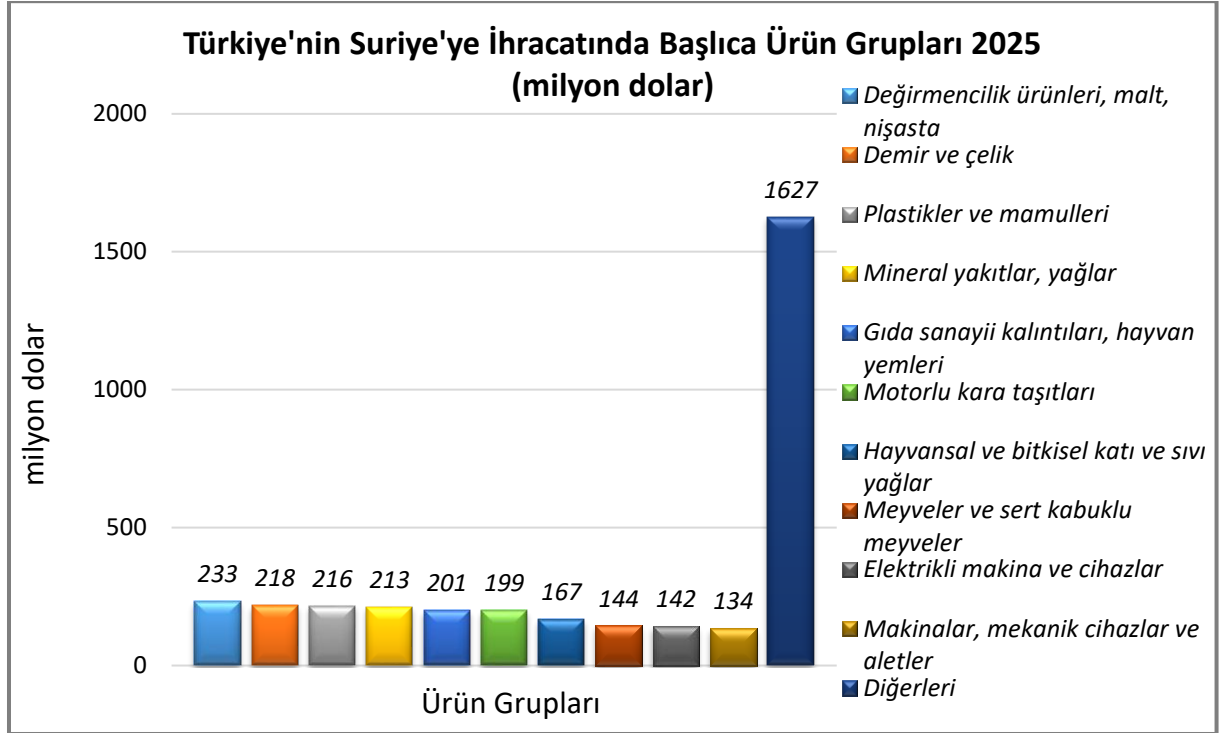
Söz konusu gelişmeler sonucu iki ülke arasındaki ticaret, özellikle 2011 yılının son çeyreğinden itibaren hızla daralmaya başlamıştır. 2011 ve 2012 yıllarında gerileyen dış ticaret hacmi 2013 yılından itibaren yükselişe geçmiş ve 2024 yılında 3,7 milyar dolar olarak gerçekleşmiştir.

Türkiye-Suriye Dış Ticareti



Kaynak: Trademap

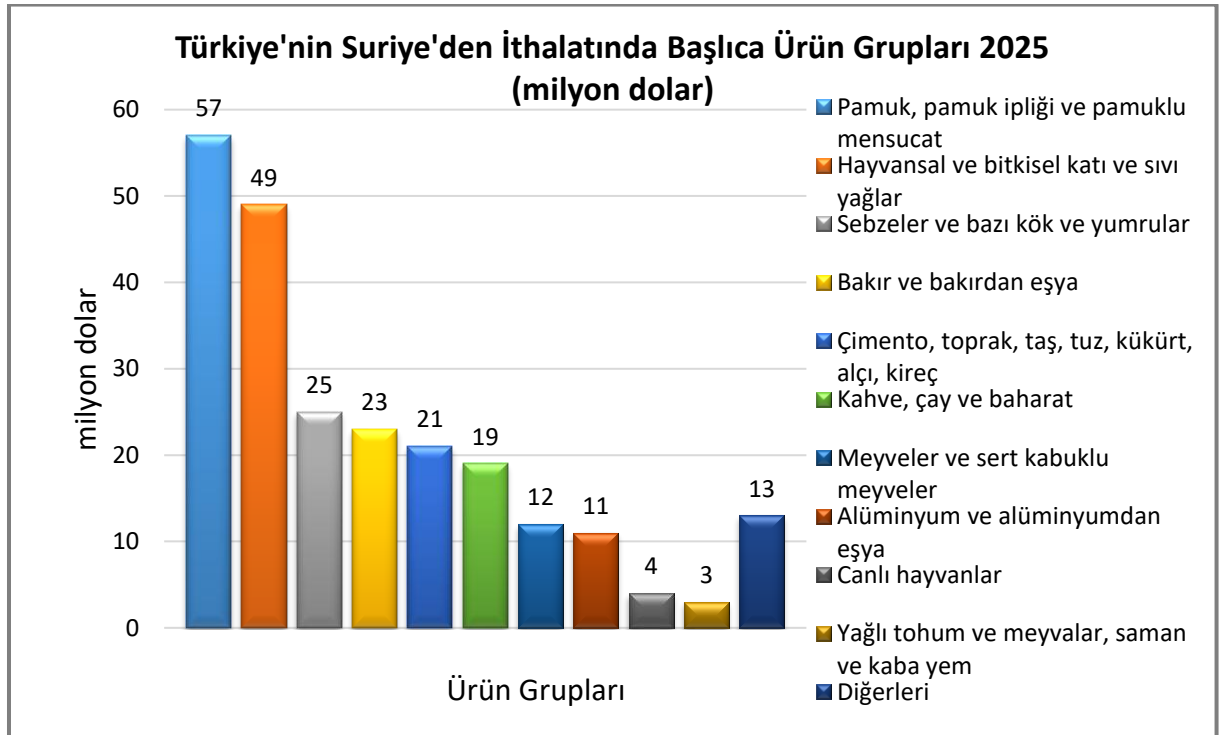
Türkiye'nin Suriye'ye İhracatında Başlıca Ürünler



Kaynak: Trademap

[Detaylı tablo için tıklayınız](#)

Türkiye'nin Suriye'den İthalatında Başlıca Ürünler



Kaynak: Trademap

[Detaylı tablo için tıklayınız](#)

EKLER:**EK-1: Suriye'nin İhracatında Başlıca Ürünler (bin dolar)**

Sıra	GTİP	ÜRÜNLER	2022	2023	2024	Pay (% 2024)	Değişim (%, 2023- 2024)
TOPLAM İHRACAT (Diğerleriyle)			1 076 706	1 247 037	1 167 439	100	-6,4
1.	1509	Zeytinyağı ve fraksiyonları (kimyasal olarak değiştirilmemiş)	174 854	315 599	324 678	27,8	2,9
2.	802	Diğer kabuklu meyveler (taze/kurutulmuş) (kabuğu çıkarılmış/soyulmuş)	54 892	44 245	60 418	5,2	36,6
3.	5201	Pamuk (karde edilmemiş veya penyelenmemiş)	35 782	48 641	51 892	4,4	6,7
4.	2510	Tabii kalsiyum fosfatlar, tabii alüminyum kalsiyum fosfat ve fosfatlı tebeşir	67 577	72 715	43 348	3,7	-40,4
5.	909	Anason, rezene, kişniş, kimyon, kimyonu tohumu ve ardıç meyveleri	45 229	63 179	42 229	3,6	-33,2
6.	910	Zencefil, safran, zerdeçal, kekik, defne yaprakları, köri ve diğer baharat	23 815	28 177	41 228	3,5	46,3
7.	711	Geçici olarak konserve edilmiş sebzeler	20 540	23 539	29 864	2,6	26,9
8.	104	Canlı koyun ve keçiler	341	3 900	26 936	2,3	590,7
9.	2008	Yer fıstığı ve diğer kabuklu yemiş ve meyve konserveleri	14 956	18 732	25 706	2,2	37,2
10.	702	Domates (taze/soğutulmuş)	53 785	47 743	23 337	2	-51,1
11.	2001	Sebze, meyve, sert kabuklu meyve ve yenilen diğer bitki parçaları (sirke/asetik asitle hazırlanmış veya konserve edilmiş)	19 233	22 113	22 113	1,9	0
12.	406	Peynir ve pıhtılaşmış ürünler	12 775	15 116	17 624	1,5	16,6
13.	804	Hurma, incir, ananas, avokado ve guava armudu, mango ve mangost (taze/kurutulmuş)	17 511	14 633	15 927	1,4	8,8
14.	809	Kayısı, kiraz, şeftali, erik ve çakal eriği (taze)	13 502	19 539	15 313	1,3	-21,6
15.	7204	Dökme demirin, demirin veya çeliğin döküntü ve hurdaları veya bunların eritilmesi ile elde edilmiş külçeler	24 743	22 929	15 307	1,3	-33,2

Kaynak: Trademap – Mirror Data/Suriye

EK-2: Suriye'nin İthalatında Başlıca Ürünler (bin dolar)

Sıra	GTİP	ÜRÜNLER	2022	2023	2024	Pay (%, 2024)	Değişim (%, 2023- 2024)
TOPLAM İTHALAT (Diğerleriyle)			5 183 675	4 416 027	3 461 997	100	-21,6
1.	2402	Tütün/tütün yerine geçen maddelerden purlar, sigarillolar ve sigaralar	336 081	367 760	374 338	8,5	1,8
2.	1006	Pirinç	62 384	80 909	135 767	3,1	67,8
3.	1512	Ayçiçeği, aspir, pamuk tohumu yağları ve bunların fraksiyonları (kimyasal olarak değiştirilmemiş)	148 058	118 069	124 589	2,8	5,5
4.	2710	Petrol yağları ve bitümenli minerallerden elde edilen yağlar	119 568	105 018	105 865	2,4	0,8
5.	1101	Buğday unu	200 838	138 663	103 870	2,3	-25,1
6.	1701	Kamış/pancar şekeri ve kimyaca saf sakkaroz (katı halde)	106 509	80 339	101 840	2,3	26,8
7.	3901	Etilen polimerleri (ilk şekillerde)	111 897	84 370	101 765	2,3	20,6
8.	2309	Hayvan gıdası olarak kullanılan müstahzarlar	87 919	83 861	91 096	2,1	8,6
9.	2523	Çimento	79 462	67 933	85 895	1,9	26,4
10.	901	Kahve, kahve kabuk ve kapçıkları, içinde herhangi bir oranda kahve bulunup kahve yerine kullanılan ürünler	56 019	47 719	78 270	1,8	64
11.	7214	İnşaat demiri	63 507	55 965	71 872	1,6	28,4
12.	903	Paraguay çayı	56 890	60 899	69 702	1,6	14,5
13.	805	Turunçgiller (taze/kurutulmuş)	26 742	49 484	66 042	1,5	33,5
14.	2716	Elektrik enerjisi	67 614	58 337	57 010	1,3	-2,3
15.	6907	Cilasız veya sırsız seramikten döşeme veya kaplama karoları ve kaldırım taşları, mozaik küpler vb.	35 822	34 036	54 009	1,2	58,7

Kaynak: Trademap – Mirror Data/Suriye

EK-3: Suriye'nin Ülkelere Göre İhracatı (bin dolar)

Sıra	Ülke	2022	2023	2024	Pay (% 2024)	Değişim (% 2023-2024)
TOPLAM İHRACAT (Diğerleriyle)		1 076 706	1 247 037	1 167 439	100	-6,4
1.	Türkiye	234 137	363 480	437 558	37,5	20,4
2.	S. Arabistan	307 741	252 056	190 044	16,3	-24,6
3.	Lübnan	110 735	130 796	133 694	11,5	2,2
4.	BAE	55 806	69 105	84 980	7,3	23
5.	Kuveyt	35 542	36 888	51 318	4,4	39,1
6.	Mısır	70 084	35 659	50 541	4,3	41,7
7.	İspanya	18 943	44 948	42 243	3,6	- 6
8.	Sırbistan	23 102	30 846	39 496	3,4	28
9.	Almanya	10 375	14 811	16 944	1,5	14,4
10.	İtalya	14 420	51 885	15 810	1,4	-69,5
11.	Hindistan	9 919	18 080	14 866	1,3	-17,8
12.	ABD	9 709	11 753	11 177	1	-4,9
13.	Bahreyn	9 440	9 002	11 140	1	23,8
14.	Hollanda	6 422	9 057	8 608	0,7	- 5
15.	Katar	6 425	9 256	8 572	0,7	-7,4

Kaynak: Trademap – Mirror Data/Suriye

EK-4: Suriye'nin Ülkelere Göre İthalatı (bin dolar)

Sıra	Ülke	2022	2023	2024	Pay (% 2024)	Değişim (% 2023- 2024)
TOPLAM İTHALAT (Diğerleriyle)		5 184 301	4 418 083	4 425 139	100	0,2
1.	Türkiye	2 234 773	2 051 815	2 183 470	49,3	6,4
2.	BAE	453 200	458 199	506 093	11,4	10,5
3.	Çin	424 505	357 433	386 773	8,7	8,2
4.	Mısır	362 211	306 875	327 426	7,4	6,7
5.	S. Arabistan	123 364	116 775	148 931	3,4	27,5
6.	Lübnan	356 224	126 087	101 351	2,3	-19,6
7.	Arjantin	57 773	56 260	95 545	2,2	69,8
8.	Brezilya	21 649	20 720	70 349	1,6	239,5
9.	Hindistan	108 550	60 363	66 350	1,5	9,9
10.	İtalya	71 625	51 972	51 722	1,2	-0,5
11.	Sri Lanka	33 226	43 342	45 561	1	5,1
12.	Almanya	44 457	46 229	45 506	1	-1,6
13.	İspanya	37 780	35 840	41 496	0,9	15,8
14.	Hollanda	44 088	26 798	36 748	0,8	37,1
15.	Malezya	63 514	37 910	33 661	0,8	-11,2

Kaynak: Trademap – Mirror Data/Suriye

Ek-5: Türkiye'nin Suriye'ye İhracatında Başlıca Ürünler (bin dolar)

Sıra	GTİP	ÜRÜNLER	2023	2024	2025	Pay (%, 2025)	Değişim (%, 2024- 2025)
TOPLAM İHRACAT (Diğerleriyle)			2 051 815	2 183 470	3 493 628	100	60
1.	1101	Buğday unu	98 606	103 684	215 009	6,2	107,4
2.	1512	Ayçiçeği, aspir, pamuk tohumu yağları ve bunların fraksiyonları (kimyasal olarak değiştirilmemiş)	80 327	111 704	125 615	3,6	12,5
3.	2523	Çimento	63 885	82 196	115 580	3,3	40,6
4.	2309	Hayvan gıdası olarak kullanılan müstahzarlar	81 310	86 994	110 259	3,2	26,7
5.	802	Diğer kabuklu meyveler (taze/kurutulmuş) (kabuğu çıkarılmış/soyulmuş)	25 693	34 986	106 500	3	204,4
6.	7214	İnşaat demiri	55 489	71 747	105 052	3	46,4
7.	207	Kümes hayvanlarının etleri ve yenilen sakatatı (taze, soğutulmuş veya dondurulmuş)	7 403	6 762	90 880	2,6	1244
8.	2710	Petrol yağları ve bitümenli minerallerden elde edilen yağlar	89 829	92 636	90 861	2,6	-1,9
9.	8544	İzole edilmiş teller, kablolar ve diğer elektrik iletkenler; tek tek kaplanmış liflerden oluşan fiber optik kablolar	36 198	41 052	85 258	2,4	107,7
10.	2304	Soya fasulyesi yağı üretiminden arta kalan küspe ve katı atıklar	33 127	42 289	79 112	2,3	87,1
11.	2716	Elektrik enerjisi	58 337	57 010	77 692	2,2	36,3
12.	2202	Sular (mineral ve gazlı sular dahil) ve alkolsüz diğer içecekler (tatlandırıcı, lezzetlendirilmiş)	31 530	35 584	76 013	2,2	113,6
13.	1905	Tatlı Bisküvi ve Gofretler	28 375	34 100	61 955	1,8	81,7
14.	1006	Pirinç	45 761	59 482	58 994	1,7	-0,8
15.	3916	Plastikten monofiller, ince ve kalın çubuklar ve profiller (enine kesitinin en geniş yeri > 1mm)	18 934	21 362	47 484	1,4	122,3

Kaynak: Trademap

Ek-6: Türkiye'nin Suriye'den İthalatında Başlıca Ürünler (bin dolar)

Sıra	GTİP	ÜRÜNLER	2023	2024	2025	Pay (%, 2025)	Değişim (%, 2024- 2025)
TOPLAM İTHALAT (Diğerleriyle)			363 480	437 558	235 106	100	-46,3
1.	5201	Pamuk (karde edilmemiş veya penyelenmemiş)	48 641	51 892	55 931	23,8	7,8
2.	1509	Zeytinyağı ve fraksiyonları (kimyasal olarak değiştirilmemiş)	194 086	236 641	48 806	20,8	-79,4
3.	7404	Bakır döküntü ve hurdaları	320	0	21 775	9,3	-
4.	2510	Tabii kalsiyum fosfatlar, tabii alüminyum kalsiyum fosfat ve fosfatlı tebeşir	0	0	20 524	8,7	-
5.	713	Kuru baklagiller (kabuksuz) (taneleri ikiye ayrılmış)	4 244	4 714	17 013	7,2	260,9
6.	910	Zencefil, safran, zerdeçal, kekik, defne yaprakları, köri ve diğer baharat	8 320	22 194	12 430	5,3	-44
7.	802	Diğer kabuklu meyveler (taze/kurutulmuş) (kabuğu çıkarılmış/soyulmuş)	13 951	28 304	11 583	4,9	-59,1
8.	7601	İşlenmemiş alüminyum	2 318	3 848	9 429	4	145
9.	711	Geçici olarak konserve edilmiş sebzeler	11 252	16 080	7 608	3,2	-52,7
10.	909	Anason, rezene, kişniş, kimyon, kimyonu tohumu ve ardıç meyveleri	17 615	11 167	6 565	2,8	-41,2
11.	104	Canlı koyun ve keçiler	3 900	4 417	3 501	1,5	-20,7
12.	1207	Diğer yağlı tohumlar ve meyveler	2 697	3 618	2 166	0,9	-40,1
13.	7502	İşlenmemiş nikel	0	0	2 145	0,9	-
14.	7801	İşlenmemiş kurşun	2 467	2 046	2 074	0,9	1,4
15.	7204	Dökme demirin, demirin veya çeliğin döküntü ve hurdaları veya bunların eritilmesi ile elde edilmiş külçeler	22 929	15 307	2 035	0,9	-86,7

Kaynak: Trademap